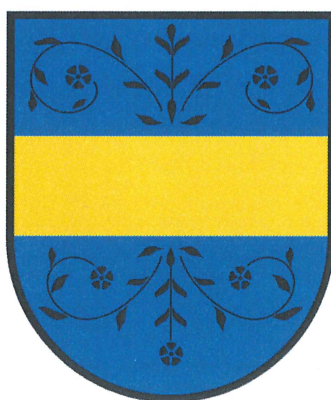




Załącznik
do uchwały Nr XXXVI/291/2018
Rady Miejskiej w Węgorzynie
z dnia 26 kwietnia 2018 roku

**Program Ochrony Środowiska dla
Gminy Węgorzyno na lata 2018-2021
z uwzględnieniem perspektywy na lata
2022-2025**



Autorzy opracowania:

- Krzysztof Pietrzak
- Bartłomiej Przybylski
- Mateusz Repliński



Meritum Competence
ul. Syta 135, 02-987 Warszawa
NIP 5262737394

szkolenia@meritumnet.pl, azbest@meritumnet.pl, audyt@meritumnet.pl
www.szkolenia.meritumnet.pl

Węgorzyno, 2018

Spis treści

Wykaz skrótów.....	6
1 Wstęp.....	7
2 Streszczenie w języku niespecjalistycznym	7
3 Spójność z dokumentami strategicznymi i programowymi	9
4 Charakterystyka obszaru gminy Węgorzyno	11
4.1 Demografia.....	13
4.2 Gospodarka	14
4.2.1 Turystyka.....	14
4.2.2 Przemysł.....	20
5 Ocena aktualnego stanu środowiska gminy Węgorzyno – obszary interwencji.....	22
5.1 Ochrona klimatu i jakości powietrza.....	22
5.1.1 Warunki klimatyczne	22
5.1.2 Jakość powietrza atmosferycznego	23
5.1.3 Zagadnienia horyzontalne	26
5.1.4 Podsumowanie	27
5.2 Zagrożenia hałasem	28
5.2.1 Zagadnienia horyzontalne	29
5.2.2 Podsumowanie	30
5.3 Pola elektromagnetyczne.....	30
5.3.1 Zagadnienia horyzontalne	31
5.3.2 Podsumowanie	32
5.4 Gospodarowanie wodami	32
5.4.1 Wody powierzchniowe	32
5.4.1.1 Jakość wód powierzchniowych.....	34
5.4.2 Wody podziemne	40
5.4.3 Zagadnienia horyzontalne	41
5.4.4 Podsumowanie	41
5.5 Gospodarka wodno-ściekowa	42
5.5.1 Zagadnienia horyzontalne	44
5.5.2 Podsumowanie	45

Program Ochrony Środowiska dla Gminy Węgorzyno na lata 2018-2021
z uwzględnieniem perspektywy na lata 2022-2025

5.6	Zasoby geologiczne	46
5.6.1	Zagadnienia horyzontalne.....	47
5.6.2	Podsumowanie.....	47
5.7	Gleby.....	47
5.7.1	Zagadnienia horyzontalne.....	48
5.7.2	Podsumowanie.....	49
5.8	Gospodarka odpadami i zapobieganie powstawaniu odpadów	50
5.8.1	Zagadnienia horyzontalne.....	53
5.8.2	Podsumowanie.....	53
5.9	Zasoby przyrodnicze.....	54
5.9.1	Lasy i łowiectwo	54
5.9.2	Formy ochrony przyrody.....	55
5.9.2.1	Iński Park Krajobrazowy.....	55
5.9.2.2	Rezerwat przyrody - Źródłiskowe Zbocza.....	56
5.9.2.3	Obszary Natura 2000.....	58
5.9.2.4	Pozostałe formy ochrony przyrody.....	61
5.9.3	Zagadnienia horyzontalne.....	63
5.9.4	Podsumowanie.....	63
5.10	Zagrożenia poważnymi awariami.....	64
5.10.1	Zagadnienia horyzontalne.....	64
5.10.2	Podsumowanie.....	65
6	Podsumowanie efektów realizacji dotychczasowego POŚ.....	66
7	Cele programu ochrony środowiska, zadania i ich finansowanie	68
8	Monitoring, ewaluacja i sprawozdawczość z realizacji Programu Ochrony Środowiska .	72
9	Spis tabel.....	73
10	Spis rysunków	73
11	Spis wykresów.....	74

Wykaz skrótów

WFOŚiGW - Wojewódzki Fundusz Ochrony Środowiska i Gospodarki Wodnej

GUS- Główny Urząd Statystyczny

PKD – Polska Klasyfikacja Działalności

POŚ – Program Ochrony Środowiska

WIOŚ – Wojewódzki Inspektorat Ochrony Środowiska

JST - Jednostka/i samorządu terytorialnego

PSR – Powszechny Spis Rolny

JCWpd – Jednolita Część Wód Podziemnych

GZWP – Główny Zbiornik Wód Podziemnych

JCW – Jednolita Część Wód

GDDKiA – Generalna Dyrekcja Dróg Krajowych i Autostrad

RZGO – Regionalny Zakład Gospodarowania Odpadami

PSZOK – Punkt Selektywnej Zbiórki Odpadów Komunalnych

UKE – Urząd Komunikacji Elektrycznej

Analiza SWOT – nazwa analizy jest akronimem słów z języka angielskiego: Strength (mocne strony), Weaknesses (słabe strony), Opportunities (szanse), Threats (zagrożenia)

1 Wstęp

Niniejszy dokument, został opracowany zgodnie z art. 17 ustawy z dnia 27 kwietnia 2001 r. *Prawo ochrony środowiska* (Dz. U. z 2017 r. poz. 519, z późn. zm.), uwzględniając część strategii „Bezpieczeństwo Energetyczne i Środowisko” dotyczących ochrony środowiska. Program Ochrony Środowiska dla Gminy Węgorzyno jest podstawowym dokumentem koordynującym działania na rzecz ochrony środowiska na terenie gminy. Zawiera cele i zadania, które powinna realizować gmina w celu ochrony środowiska w jej granicach administracyjnych.

Dokument ten został opracowany zgodnie z najnowszymi wytycznymi Ministerstwa Środowiska: *Wytyczne do opracowania wojewódzkich, powiatowych i gminnych programów ochrony środowiska*, Warszawa 2 września 2015.

Program podsumowuje stan środowiska gminy oraz zawiera zestawienie jej słabych i mocnych stron (analiza SWOT).

Dzięki kompleksowemu ujęciu stanu środowiska na terenie gminy możliwe stało się zdefiniowanie na tej podstawie najważniejszych celów środowiskowych, do jakich powinno się dążyć kierując dobrem środowiska i ideą zrównoważonego rozwoju.

2 Streszczenie w języku niespecjalistycznym

Podstawowym celem sporządzania i uchwalania Programu Ochrony Środowiska jest realizacja przez jednostki samorządu terytorialnego polityki ochrony środowiska zbieżnej z założeniami najważniejszych dokumentów strategicznych i programowych. POŚ stanowi podstawę funkcjonowania systemu zarządzania środowiskiem spajającą wszystkie działania i dokumenty dotyczące ochrony środowiska i przyrody na szczeblu JST.

W niniejszym dokumencie dokonano oceny aktualnego stanu środowiska oraz przeanalizowano możliwości jego poprawy na terenie gminy Węgorzyno z uwzględnieniem dziecięciu obszarów przyszłej interwencji:

- Ochrona klimatu i jakości powietrza,
- Zagrożenia hałasem,
- Pola elektromagnetyczne,

- Gospodarowanie wodami,
- Gospodarka wodno-ściekowa,
- Zasoby geologiczne,
- Gleby,
- Gospodarka odpadami oraz zapobieganie powstawaniu odpadów,
- Zasoby przyrodnicze,
- Zagrożenia poważnym awariami.

Każdy z dziesięciu wyżej wymienionych obszarów zawiera podsumowanie i analizę SWOT, która ma na celu pokazania mocnych stron gminy oraz tych, które wymagają interwencji.

W Programie Ochrony Środowiska zostało ujęte 11 zadań jakie gmina Węgorzyno zamierza zrealizować w celu poprawy stanu środowiska. Zadania te będą dotyczyły: poprawy jakości powietrza, gospodarki wodno-ściekowej i hałasu. Do zadań przypisano wskaźniki realizacji, które ułatwią prowadzenie monitoringu realizacji POŚ oraz będą stanowiły podstawę przygotowywania raportu z jego realizacji.

3 Spójność z dokumentami strategicznymi i programowymi

Niniejszy dokument spójny jest za celami oraz kierunkami interwencji/działań ujętych m. in. w następujących dokumentach strategicznych:

I. Strategia Rozwoju Kraju 2020:

Obszar strategiczny II. Konkurencyjna gospodarka:

- Cel II.6. Bezpieczeństwo energetyczne i środowisko:
 - Priorytetowy kierunek interwencji II.6.2. Poprawa efektywności energetycznej;
 - Priorytetowy kierunek interwencji II.6.2. Poprawa stanu środowiska

II. Koncepcja Przestrzennego Zagospodarowania Kraju 2030:

- Cel: Poprawa dostępności terytorialnej kraju w różnych skalach przestrzennych poprzez rozwijanie infrastruktury transportowej i telekomunikacyjnej;

III. Strategia „Bezpieczeństwo Energetyczne i Środowisko”:

- Cel 2. Zapewnienie gospodarce krajowej bezpiecznego i konkurencyjnego zaopatrzenia w energię:
 - Kierunek interwencji 2.2. Poprawa efektywności energetycznej;

IV. Strategia innowacyjności i efektywności gospodarki „Dynamiczna Polska 2020”:

- Cel 3: Wzrost efektywności wykorzystania zasobów naturalnych i surowców:
 - Działanie 3.2.1. Poprawa efektywności energetycznej i materiałowej przedsięwzięć architektoniczno-budowlanych oraz istniejących zasobów;

V. Program ochrony środowiska województwa zachodniopomorskiego na lata 2016-2020 z perspektywą do 2024.

- Cel: Poprawa jakości powietrza przy zapewnieniu bezpieczeństwa energetycznego w kontekście zmian klimatu.
- Cel: Osiągnięcie dobrego stanu jednolitych części wód powierzchniowych, podziemnych, przejściowych i przybrzeżnych.

- Cel: Prowadzenie racjonalnej gospodarki wodno-ściekowej.

VI. Program ochrony środowiska dla powiatu łobeskiego na lata 2013-2016 z uwzględnieniem lat 2017-2020.

- Cel: Ochrona zasobów i poprawa stanu wód podziemnych i powierzchniowych.
- Cel: Spełnienie norm jakości powietrza atmosferycznego poprzez sukcesywną redukcję emisji zanieczyszczeń do powietrza.

VII. Plan gospodarki niskoemisyjnej dla gminy Węgorzyno.

- Cel: Ograniczenie emisji zanieczyszczeń pochodzących z różnych źródeł do środowiska.
- Cel: Edukacja ekologiczna.

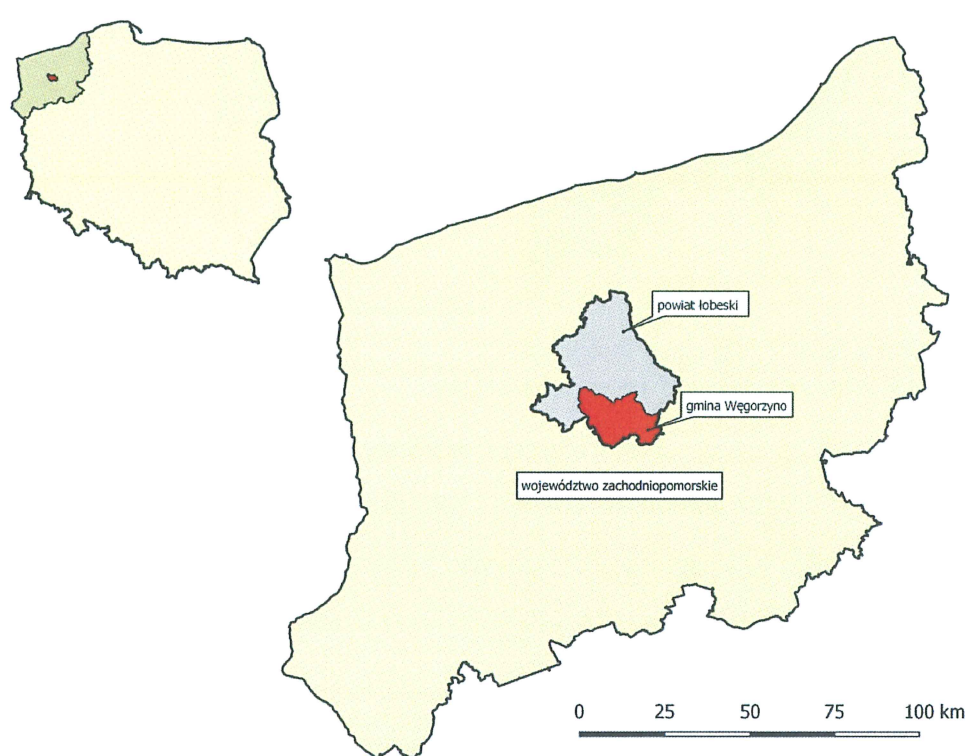
VIII. Niniejszy POŚ kontynuuje cele Programu Ochrony Środowiska dla Gminy Węgorzyno na lata 2012-2015 z uwzględnieniem lat 2016-2019:

- Cel: Ochrona powietrza atmosferycznego i ochrona przed hałasem.
- Cel: Racjonalne gospodarowanie zasobami wodnymi i ochrona wód.

4 Charakterystyka obszaru gminy Węgorzyno

Gmina Węgorzyno jest gminą miejsko-wiejską położoną w środkowej części województwa zachodniopomorskiego, w powiecie łobeskim. Siedzibą gminy jest miasto Węgorzyno. Obszar gminy zajmuje powierzchnię 256 km²^[1] z czego 7 km² stanowi miasto Węgorzyno. Gmina obejmuje 19 sołectw: Brzeźniak, Chwarstno, Cieszyno, Gardno, Kraśnik, Lesięcin, Mielno, Mieszewo, Połchowo, Przytoń, Runowo, Runowo Pomorskie, Sarnikierz, Sielsko, Trzebawie, Węgorzynko, Wiewiecko, Winniki i Zwierzynek.

Rysunek 1. Położenie gminy Węgorzyno na tle kraju, województwa zachodniopomorskiego oraz powiatu łobeskiego



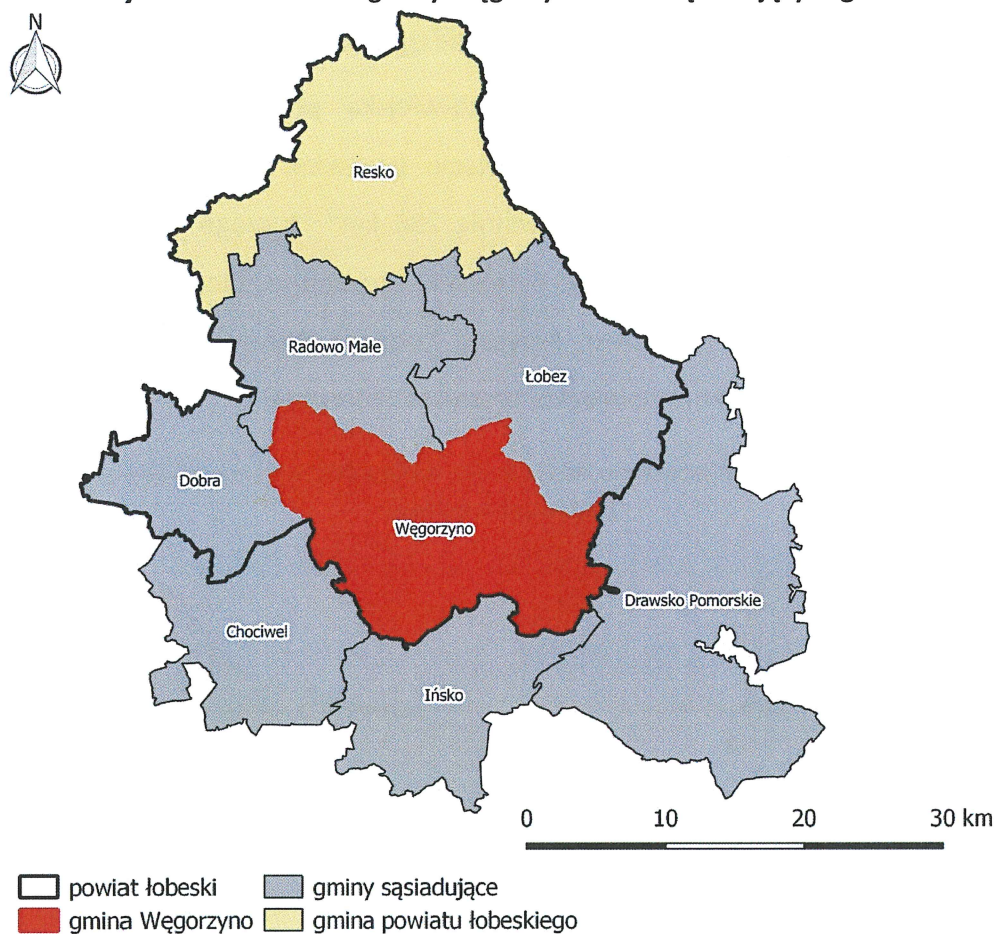
Źródło: Opracowanie własne

Gmina graniczy:

- od północy z gminą Rodowo Małe i Łobez (powiat łobeski),
- od wschodu z gminą Drawsko Pomorskie (powiat drawski),
- od południa z gminą Ińsko (powiat stargardzki),
- od zachodu z gminą Chociwel (powiat stargardzki) i Dobrą (powiat łobeski).

¹ Bank Danych Lokalnych GUS, dane za rok 2016

Rysunek 2. Położenie gminy Węgorzyno na tle sąsiadujących gmin



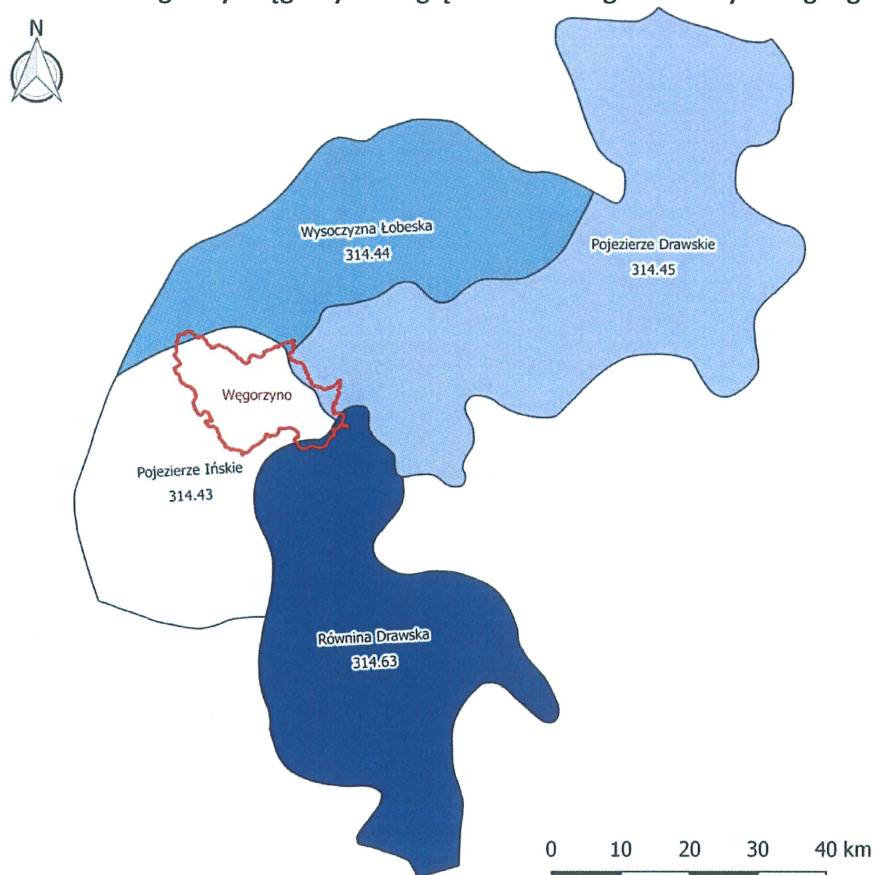
Źródło: Opracowanie własne

Pod względem fizyczno-geograficznym (J. Kondracki „Geografia regionalna Polski”, Warszawa, PWN, 1998 r.) gmina Węgorzyno położona jest w obrębie czterech mezoregionów: Wysoczyzna Łobeska (314.44), Pojezierze Drawskie (314.45), Pojezierze Ińskie (314.43) i Równina Drawska (314.63).

Przeważająca część gminy położona jest w obrębie Pojezierza Ińskiego, cechującego się bogatym urzeźbieniem powierzchni oraz znacznym wzniesieniem nad poziom morza. Charakterystycznymi elementami kształtującymi lokalny krajobraz są wzgórza morenowe położone na ogół w kierunku z południowego na północno-wschodni. Wzgórza pokrywają często kompleksy leśne, a zagłębienia terenu wypełniają jeziora rynnowe, również pochodzenia polodowcowego. Największym z nich jest Woświn (pow. 831 ha) malowniczo położone w południowo-zachodniej części gminy².

² Urząd Miejski Gminy Węgorzyno

Rysunek 3. Położenie gminy Węgorzyno względem mezoregionów fizyczno-geograficznych



Źródło: opracowanie własne

4.1 Demografia

W 2016 roku gminę Węgorzyno zamieszkiwało 7 105³ osób, z czego 50,1% (3 560 osób) stanowili mężczyźni, a 49,9% (3545 osób) kobiety⁴. Duża część mieszkańców gminy (40,6%) zamieszkują tereny miejskie jakim jest miasto Węgorzyno.

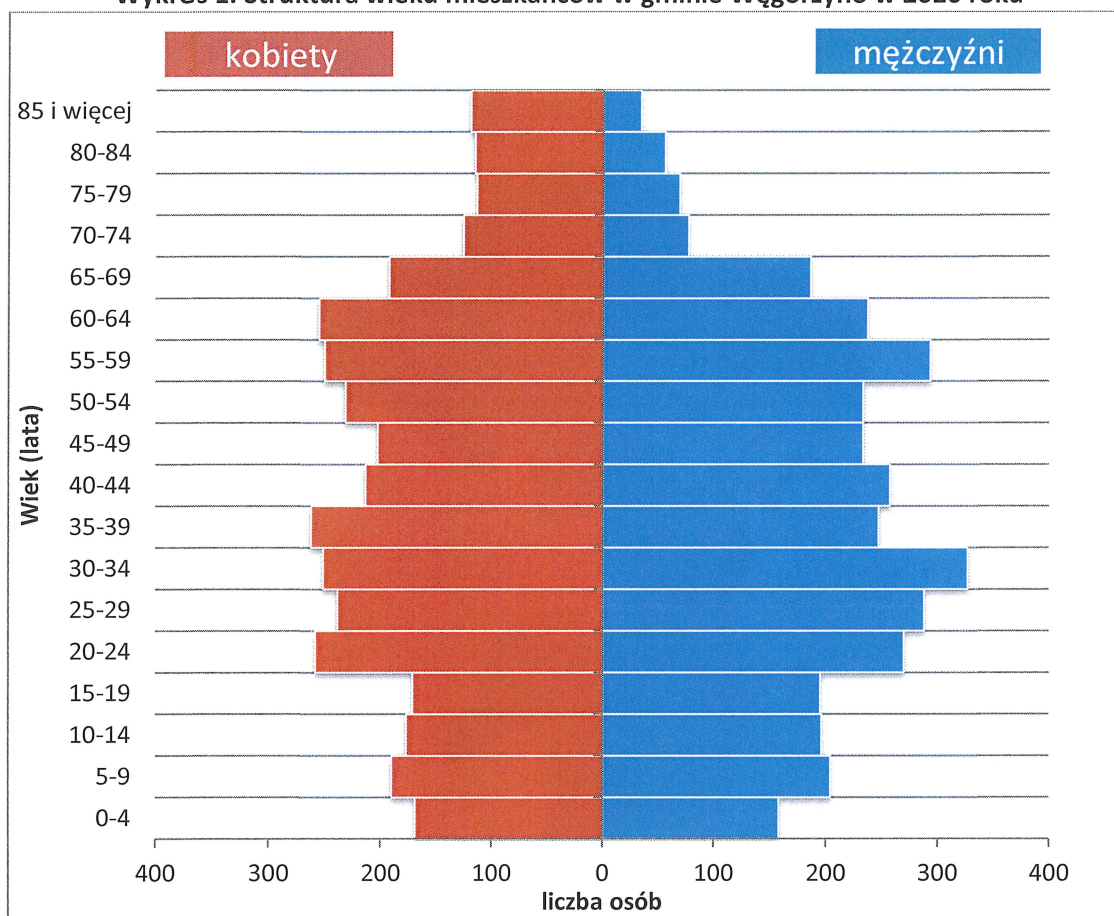
Gęstość zaludnienia w gminie wynosi 28 osób/km² i jest niższa niż średnia dla powiatu łobeskiego (35 osób/km²). Ludność w wieku przedprodukcyjnym stanowi 18,6% ogółu ludności gminy. Ludność w wieku produkcyjnym – 62,5% mieszkańców gminy. W wieku poprodukcyjnym jest to 18,9% ludności⁵.

³ Bank Danych Lokalnych GUS (dane za rok 2016)

⁴ Ibidem

⁵ Ibidem

Wykres 1. Struktura wieku mieszkańców w gminie Węgorzyno w 2016 roku



Źródło: Opracowanie własne, na podstawie danych GUS

Najliczniejszą grupą wiekową w gminie Węgorzyno są mieszkańcy w wieku produkcyjnym, w tym mieszkańcy w przedziale 20-39 lat. Liczną grupę stanowią mieszkańcy w przedziale między 55-64 rokiem życia.

4.2 Gospodarka

4.2.1 Turystyka

Walory turystyczne gminy są związane przede wszystkim z dużą wartością przyrodniczą i krajobrazową terenu. Duży udział w powierzchni gminy lasów, jezior, czystość ich wód oraz niski poziom uprzemysłowienia gminy stwarzają dobre warunki do rozwoju turystyki pobytowej i krajoznawczej. Duże powierzchnie wodne jezior Przytoń, Węgorzyno i Woświn sprzyjają rozwojowi sportów wodnych, głównie żeglarstwa. Dodatkowym atutem turystycznym gminy jest obecność na jej terenie Ińskiego Parku Krajobrazowego, charakteryzującego się wysokimi walorami przyrodniczymi.⁶

⁶ Studium uwarunkowań i zagospodarowania przestrzennego Miasta i Gminy Węgorzyno

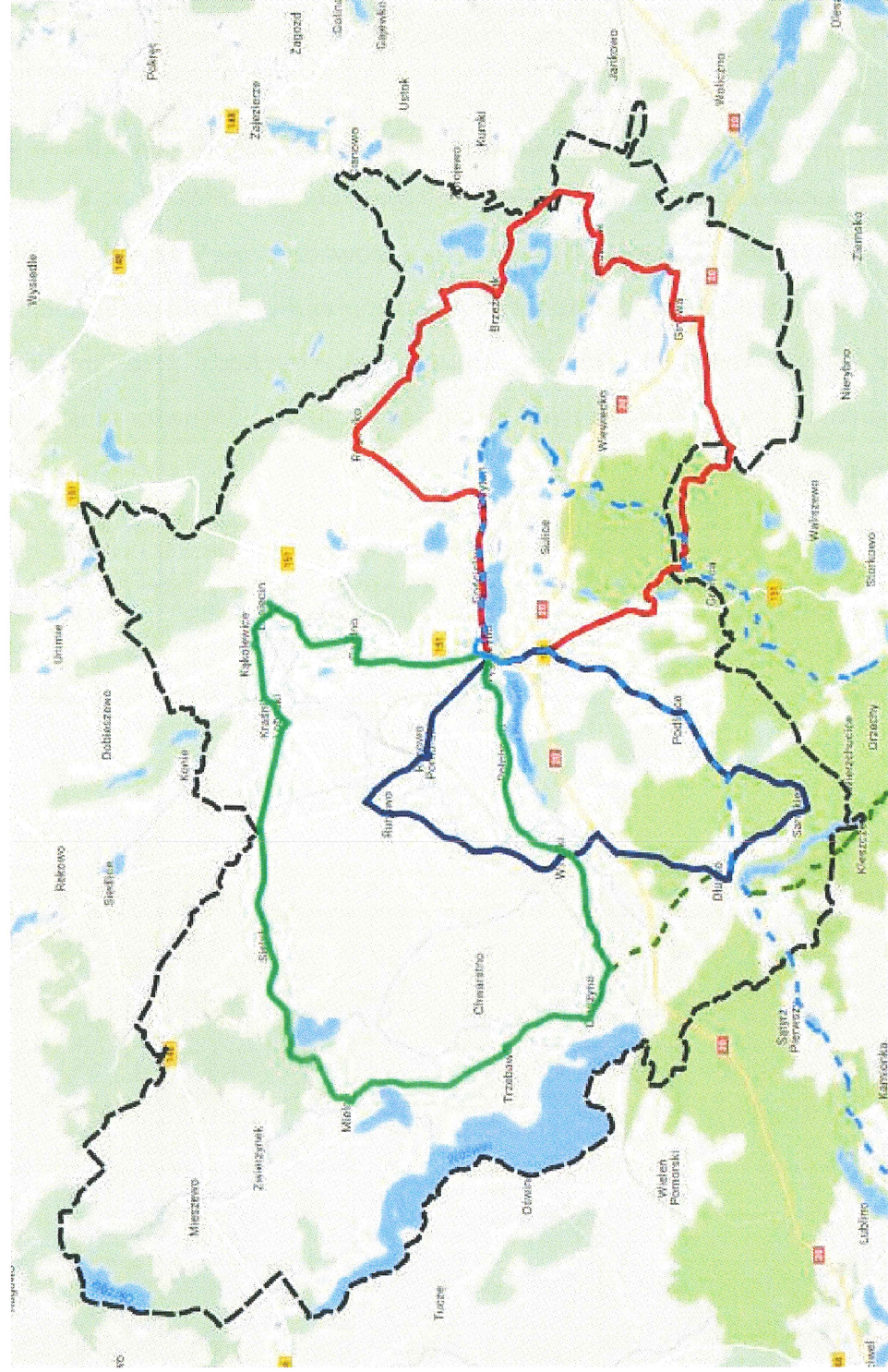
Na terenie gminy zlokalizowane są 3 szlaki rowerowe⁷:

- trasa niebieska – długość trasy 24,6 km (Węgorzyno - Dłusko),
- trasa zielona – długość trasy 34 km (Węgorzyno - Winniki – Cieszyno – Mielno – Lesięcin),
- trasa czerwona – (Węgorzyno – Rogówko – Brzeźniak – Ginawa),

oraz 2 szlaki piesze:

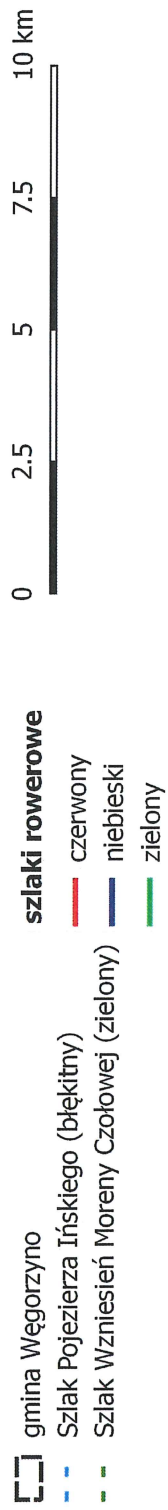
- Szlak Wzniesienia Moreny Czołowej - szlak zielony, wiodący przez gminy: Węgorzyno, Ińsko, Dobrzany, Recz. Całkowita długość szlaku to 51 km.
- Błękitny Szlak Pojezierza Ińskiego - trasa prowadzi przez wschodnią i północną część Wyżyny Ińskiej. Jest to teren wzgórz morenowych o urozmaiconej rzeźbie z licznymi jeziorami i kompleksami leśnymi. Przechodzi przez miejscowości gminne Przytoń – Węgorzyno – Podlipce – Dłusko. Całkowita długość szlaku wynosi 45,5 km.

⁷ Urząd Miejski Gminy Węgorzyno



Rysunek 4. Lokalizacja szlaków turystycznych na terenie gminy Węgorzyno

Źródło: opracowanie własne



Do zabytków znajdujących się w Ewidencji Zabytków zaliczamy następujące obiekty (stan na 30 września 2017):

Brzeźniak

- park dworski, pocz. XIX, nr rej.: 1024 z 28.09.1983,
- młyn wodny, poł. XIX, l. 20 XX, nr rej.: A-1068 z 4.01.1988.

Chwarstno

- kościół fil. pw. Wniebowzięcia NMP, XVI, wieża drewniana XVIII, nr rej.: 428 z 10.12.1963.

Cieszyno (Łobeskie)

- kościół ewangelicki, ob. rzym.-kat. fil. pw. Podwyższenia Krzyża Świętego, szach., XVII/XVIII, nr rej.: 425 z 10.12.1963,
- park dworski, pocz. XIX, nr rej.: 1049 z 10.08.1978r.

Dłusko

- ruina kościoła, XVI/XVII, nr rej.: A-1109 z 30.10.1989,
- park dworski, XIX, nr rej.: A-1022 z 28.09.1983,
- cmentarz przykościelny rej.: 1109 z 30.10.1989.

Gardno

- kościół ewangelicki, ob. rzym.-kat. fil. pw. św. Mateusza Apostoła, szach., 1737, nr rej.: 430 z 10.12.1963.

Ginawa

- kościół ewangelicki, ob. rzym.-kat. fil. pw. św. Anny, szach., 1787, nr rej.: 336 z 12.09.1958,
- park dworski, 1 poł. XIX, nr rej.: 852 z 31.12.1979.

Kąkolewice

- kościół fil. pw. św. Józefa, szach., XVIII, nr rej.: 269 z 23.01.1958,
- kaplica grobowa, XIX, nr rej.: j.w.
- zespół pałacowy:
 - pałac (ruina), XVIII/XIX, nr rej.: 432 z 10.12.1963,
 - park, XVIII, nr rej.: 196 z 19.12.1956.

Kraśnik Łobeski

- kościół ewangelicki, ob. rzym. kat. fil. pw. Matki Boskiej Gromnicznej, 1865, nr rej.:A-235 z 8.11.2005,
- grobowiec rodziny Possart, 1866, nr rej.: j.w., rej.: 235 z 08.11.2005.
- cmentarz przy kościele, nr rej.: j.w.,
- park dworski, z fundamentami dworu i aleją dojazdową, XIX, nr rej.: 818 z 10.08.1978.

Lesięcin

- zespół pałacowy, 2 poł. XIX:
 - pałac, 1853, 1887, nr rej.: A-9 z 19.06.1999,
 - park, nr rej.: 823 z 2.10.1978.

Mielno

- kościół fil. pw. MB Różańcowej, szach., XVII/XVIII, nr rej.: 434 z 10.12.1963.

Mieszewo

- kościół par. pw. św. Józefa, k. XV, 2 poł. XIX, nr rej.: A-1259 z 18.04.1994
- zespół pałacowy:
 - pałac, k. XVIII, nr rej.: A-146 z 10.12.2003,
 - park, 2 poł. XIX, nr rej.: 822 z 2.10.1978.

Podlipce

- park dworski, 2 poł. XIX, nr rej.: 958 z 12.12.1980.

Przytoń

- kościół ewangelicki, ob. rzym.-kat. fil. pw. św. Marii Magdaleny, szach., XVII/XVIII, nr rej.: 435 z 10.12.1963.

Rogówko

- kościół ewangelicki, ob. rzym.-kat. par. pw. Podwyższenia Krzyża Świętego, 1886, nr rej.: A-841 z 9.03.2011,
- cmentarz przy kościele, ob. nieczynny, nr rej.: j.w.,
- park dworski, 2 poł. XVIII, nr rej.: 824 z 2.10.1978.

Runowo

- kościół par. pw. św. Tomasza Apostoła, ul. Strzelecka 6, XV, 1860, 1882, nr rej.: 219 z 5.02.1957,
- park dworski, XIX, nr rej.: 195 z 19.12.1956,
- wodociągowa wieża ciśnień, kolejowa, ob. nieużytkowana, 1915, nr rej.: A-1132 z 15.11.2012.

Runowo Pomorskie

- kolejowa wieża wodna, 1915, nr rej.: A-1132 z 15.11.2012.

Sielsko

- kościół par. pw. św. Jana Chrzyciela, XVI, 1705, nr rej.: 282 z 18.06.1958,
- park pałacowy, 2 poł. XIX, nr rej.: 827 z 2.10.1978.

Stare Węgorzynko

- park dworski, XIX, nr rej.: 851 z 26.01.1979.

Trzebawie

- kościół ewangelicki, ob. rzym.-kat. fil. pw. św. Michała Archanioła, szach., 2 poł. XVIII, nr rej.: 440 z 12.12.1963.

Wiewiecko

- park dworski, 2 poł. XIX, nr rej.: 957 z 12.12.1980.

Winniki

- kościół ewangelicki, ob. rzym.-kat. fil. pw. św. Karola Boromeusza, 1850, nr rej.: A-1334 z 18.02.1997,
- cmentarz przykościelny, nr rej.: j.w.
- park dworski, pocz. XIX, nr rej.: 825 z 2.10.1978.

Zwierzynek

- kościół fil. pw. Świętej Rodziny, k. XVI, wieża szach. XVIII, nr rej.: 215 z 5.02.1957,
- park dworski nr rej.: 826 z 02.10.1978 z grabową aleją dojazdową, nr rej.: 192 z 19.12.1956 oraz 826 z 2.10.1978.

4.2.2 Przemysł

W gminie Węgorzyno zarejestrowanych jest 493 podmiotów gospodarki narodowej (474 podmiotów sektora prywatnego oraz 19 publicznego). Podmioty te, z podziałem na poszczególne sekcje, przedstawia tabela 1.

Tabela 1. Podmioty gospodarki narodowej zarejestrowane w rejestrze REGON wg sekcji PKD

Podmioty gospodarki narodowej wg sekcji PKD		Liczba jednostek gospodarczych na rok 2016	
		sektor prywatny	sektor publiczny
		474	19
Sekcja A	Rolnictwo, łowiectwo, leśnictwo i rybactwo	19	-
Sekcja B	Górnictwo i wydobywanie	1	-
Sekcja C	Przetwórstwo przemysłowe	47	-
Sekcja D	Wytwarzanie i zaopatrywanie w energię elektryczną, gaz, parę wodną, gorącą wodę i powietrze do układów klimatyzacyjnych	3	-
Sekcja E	Dostawa wody, gospodarowanie ściekami i odpadami oraz działalność związana z rekultywacją	1	-
Sekcja F	Budownictwo	101	-
Sekcja G	Handel hurtowy i detaliczny; naprawa pojazdów samochodowych włączając motocykle	97	-
Sekcja H	Transport i działalność magazynowa	49	-
Sekcja I	Działalność związana z zakwaterowaniem i usługami gastronomicznymi	9	-
Sekcja J	Informacja i komunikacja	8	-
Sekcja K	Działalność finansowa i ubezpieczeniowa	9	-
Sekcja L	Działalność związana z obsługą rynku nieruchomości	36	12
Sekcja M	Działalność profesjonalna, naukowa i techniczna	16	-
Sekcja N	Działalność w zakresie usług administrowania i działalność wspierająca	16	-
Sekcja O	Administracja publiczna i obrona narodowa, obowiązkowe zabezpieczenia społeczne	4	3
Sekcja P	Edukacja	6	3

Program Ochrony Środowiska dla Gminy Węgorzyno na lata 2018-2021
z uwzględnieniem perspektywy na lata 2022-2025

Podmioty gospodarki narodowej wg sekcji PKD		Liczba jednostek gospodarczych na rok 2016	
		sektor prywatny	sektor publiczny
		474	19
Sekcja Q	Opieka zdrowotna i pomoc społeczna	14	-
Sekcja R	Działalność związana z kulturą, rozrywką i rekreacją	8	1
Sekcja S i T	Pozostała działalność usługowa	30	-

Źródło: Opracowanie własne na podstawie danych GUS, 2016

Tabela 2. Największe zakłady działające na terenie gminy Węgorzyno

Nazwa firm	Zakres działalności
KOSCHEM Ksel - Adamus Spółka Jawna	przetwórstwo tworzyw sztucznych
Roosens Betons Polska Sp. z o.o.	producent materiałów budowlanych
PAGOK-MEBLE	zakład produkcyjny
F.H.U. "TRÓJKA" Stanisław Turek	branża transportowa i energetyczna
Agromarket Wiewiecko	urządzenia rolnicze i nawozy

Źródło: opracowanie własne na podstawie strony: www.eregon.wzp.pl

5 Ocena aktualnego stanu środowiska gminy Węgorzyno – obszary interwencji

5.1 Ochrona klimatu i jakości powietrza

5.1.1 Warunki klimatyczne

Położenie geograficzne gminy ma wpływ na warunki klimatyczne. Podstawowe wartości parametrów meteorologicznych tego obszaru, takie jak średnia ilość opadów, dominujące kierunki i siła wiatrów czy średnie temperatury są reprezentatywne dla całego obszaru Pojezierza Zachodniopomorskiego. Średni okres wegetacyjny, trwa tu około 210 dni, średnia temperatura w roku waha się w przedziale od 6,5 do 7°C, wielkość opadów waha się pomiędzy 600 a 650 mm. Przeważają wiatry z kierunków południowo-zachodnich, o średnich prędkościach miesięcznych nie przekraczających 2 m/s. Istotną cechą lokalnego klimatu jest bardzo duża zmienność i nieregularność, związana z jednej strony z łatwym przemieszczaniem się dużych mas powietrza, z drugiej ze skomplikowaną rzeźbą terenu. Wpływ na klimat mają tu następujące masy powietrza⁸:

- podzwrotnikowo-morskie, ciepłe i na ogół bardzo wilgotne, napływające w okresie całego roku znad basenu Morza Śródziemnego i Azorów,
- podzwrotnikowo-kontynentalne, ciepłe i suche, napływające głównie latem i jesienią znad północnej Afryki, Azji południowo-wschodniej i Europy południowej,
- polarno-morskie, chłodne i wilgotne, napływające znad północnego Atlantyku, z rejonów Islandii i Grenlandii,
- polarno-kontynentalne, zimne i suche, napływające znad Europy północno-wschodniej i Syberii,
- arktyczno-morskie, zimne i wilgotne, o dużej przejrzystości, napływające znad rejonów Arktyki, głównie w okresie zimowym,
- umiarkowanie-kontynentalne, suche, napływające w czasie lata znad Europy Wschodniej.

⁸ Aktualizacja Programu Ochrony Środowiska dla gminy Węgorzyno na lata 2012 – 2015 z uwzględnieniem lat 2016 -2019

5.1.2 Jakość powietrza atmosferycznego

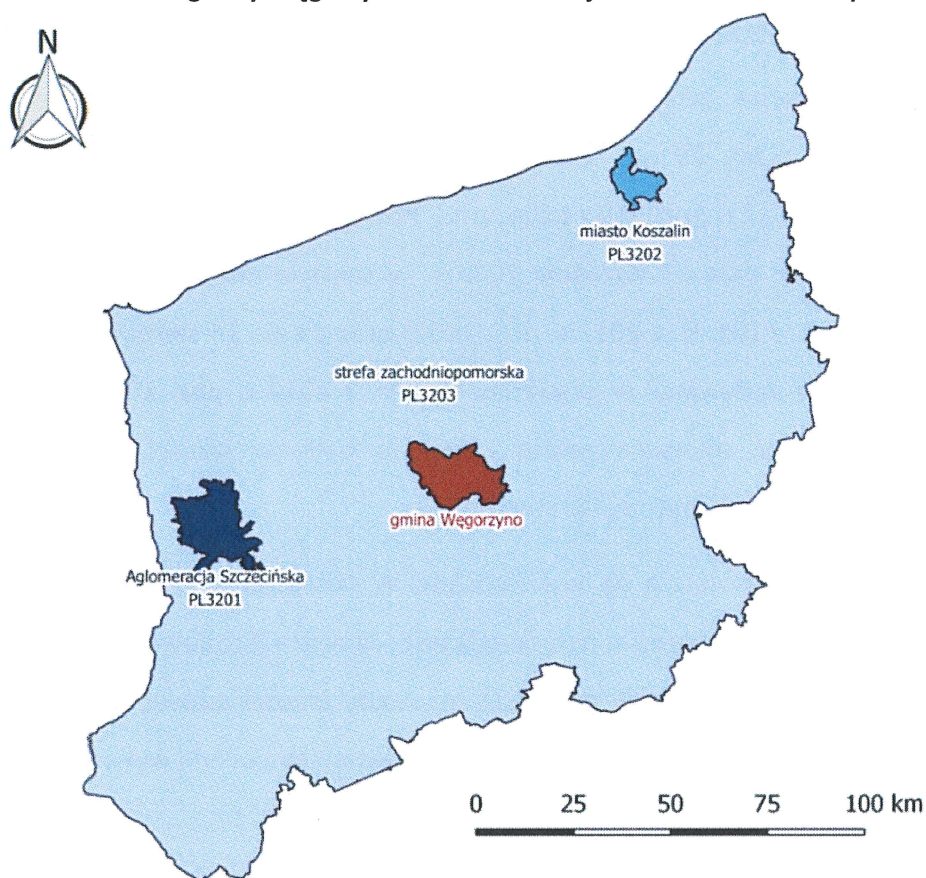
Badanie i ocena jakości powietrza jest realizowana przez Inspekcję Ochrony Środowiska zgodnie z art. 89 ust. 1 ustawy z dnia 27 kwietnia 2001 r. – Prawo ochrony środowiska (Dz.U. z 2017 r. poz. 519 z późn. zm.). Powyższe przepisy wraz z rozporządzeniami Ministra Środowiska z dnia 13 września 2012 r. w sprawie dokonywania oceny poziomów substancji w powietrzu (Dz. U. z 2012 r. poz. 1032) oraz z dnia 24 sierpnia 2012 r. w sprawie poziomów niektórych substancji w powietrzu (Dz. U. z 2012 r. poz. 1031) definiują system monitoringu powietrza, określają zakres i sposób badania jakości powietrza, określają minimalną liczbę stacji oraz metody i kryteria oceny.

Oceny jakości powietrza są wykonywane w odniesieniu do obszaru danej strefy. Obowiązujący układ stref określa rozporządzenie Ministra Środowiska z dnia 2 sierpnia 2012 r. w sprawie stref, w których dokonuje się oceny jakości powietrza (Dz. U. 2012 poz. 914), zgodnie z którym w województwie zachodniopomorskim ocenę wykonuje się dla stref:

- aglomeracja szczecińska;
- miasto Koszalin;
- strefa zachodniopomorska.

Gmina Węgorzyno podlega pod strefę zachodniopomorską.

Rysunek 5. Położenie gminy Węgorzyno na tle stref województwa zachodniopomorskiego



Źródło: opracowanie własne na podstawie danych GDOS

Tabela 3 Klasyfikacja strefy zachodniopomorskiej na podstawie wyników pomiarów za 2016 rok – kryterium ochrona zdrowia

Nazwa strefy	Klasy dla poszczególnych zanieczyszczeń w obszarze strefy											
	SO ₂	NO ₂	CO	PM10	PM2,5	C ₆ H ₆	Pb	As	Cd	Ni	B(a)P	O ₃
Strefa zachodnio-pomorska	A	A	A	A	A	A	A	A	A	A	C	A

Źródło: WIOŚ Szczecin

Tabela 4. Klasyfikacja strefy zachodniopomorskiej na podstawie wyników pomiarów za 2016 rok – kryterium ochrony roślin

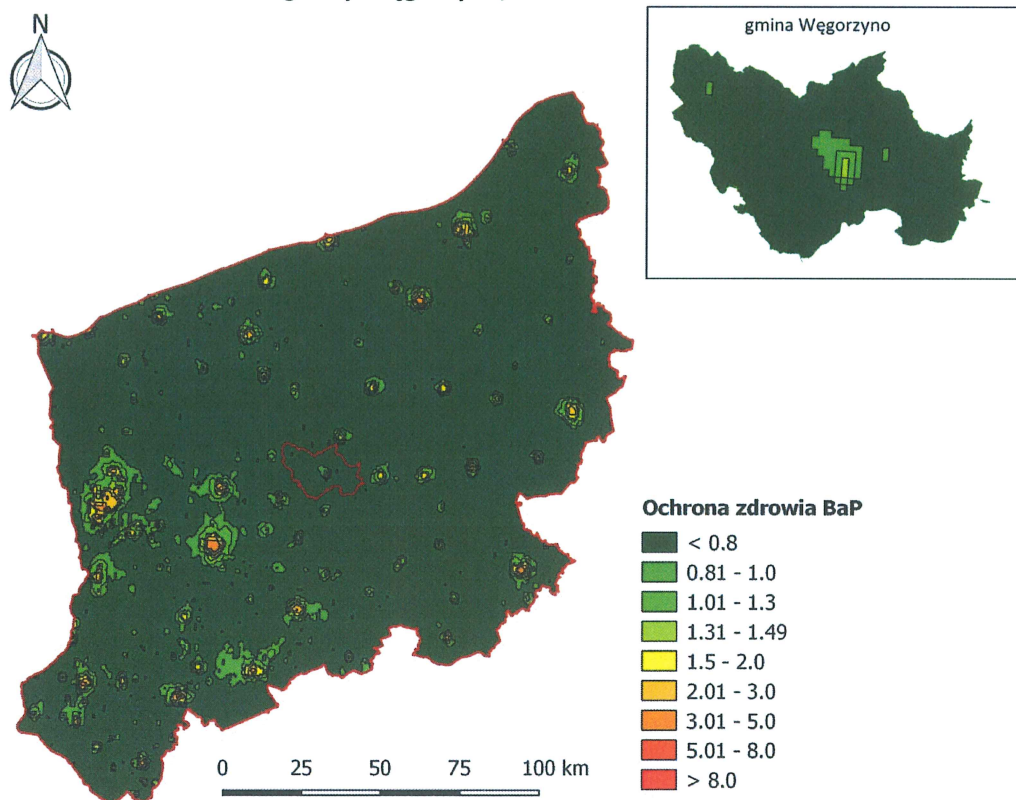
Nazwa strefy	Klasy dla poszczególnych zanieczyszczeń w obszarze strefy		
	SO ₂	NO _x	O ₃
Strefa zachodnio-pomorska	A	A	A

Źródło: WIOŚ Szczecin

- **klasa A** – jeżeli stężenia substancji na terenie strefy nie przekraczają odpowiednio poziomów dopuszczalnych bądź poziomów docelowych;
- **klasa C** – jeżeli stężenia substancji na terenie strefy przekraczają poziomy dopuszczalne powiększone o margines tolerancji, a w przypadku gdy margines tolerancji nie jest określony.

W roku 2016 przekroczenie obowiązujących standardów jakości powietrza dla strefy zachodniopomorskiej dotyczyło benzo(a)pirenu. Podobnie jak w latach poprzednich, wysokie wartości stężeń tego zanieczyszczenia rejestrowano w okresach grzewczych. Jako główną przyczynę tych przekroczeń wskazuje się niską emisję pochodzącą z indywidualnego ogrzewania mieszkań. Obowiązujący dla średniorocznego stężenia benzo(a)pirenu poziom docelowy, który wynosi 1 ng/m^3 , został przekroczony na wszystkich stanowiskach pomiarowych⁹.

Rysunek 6. Rozkład stężeń B(a)P (ng/m^3)-rok na obszarze województwa zachodniopomorskiego i gminy Węgorzyno, cel: ochrona zdrowia



Źródło: opracowanie własne na podstawie danych GIOŚ

Większość energii cieplnej pozyskiwane na terenie gminy Węgorzyno pochodzi z kotłowni opalanych węglem. Wiele kotłowni jest w złym stanie technicznym i charakteryzują się niską sprawnością kotłów. Ponadto w gminie funkcjonuje sieć gazowa o długości 10,99 km z której w 2016 roku korzystało 238 osób (co stanowi 3,3% ogólnej liczby ludności gminy) i dostarczała rocznie 240,2 tys. m^3 gazu¹⁰.

⁹ Roczna ocena jakości powietrza w województwie zachodniopomorskim za 2016 rok

¹⁰ Bank Danych Lokalnych GUS, 2016

Zaopatrzenie w energię elektryczną gminy Węgorzyno realizowane jest na poziomie napięcia SN-15 kV liniami napowietrznymi. Zasilanie gminy odbywa się ze stacji transformatorowej 110/15 kV, zlokalizowanej w Węgorzynie. Przez teren gminy przebiega tranzytowa linia wysokiego napięcia 110 kV. Stan techniczny linii i urządzeń energetycznych oceniany jest jako zadowalający¹¹.

W gminie Węgorzyno wykorzystywane są odnawialne źródła energii, co sprzyja zmniejszeniu emisji gazów cieplarnianych oraz stanowi alternatywę dla energii z paliw kopalnych. Kilka gospodarstw wyposażonych jest w kolektory słoneczne oraz panele fotowoltaiczne. Rozwijając sektor odnawialnych źródeł energii można efektywniej wykorzystywać naturalny potencjał energetyczny regionu.

Zanieczyszczenia wprowadzane są również przez zakłady powodujące emisję punktową. Emisja punktowa w znacznym stopniu decyduje o ilości wprowadzanych do powietrza zanieczyszczeń, jednak jej uciążliwość w skali lokalnej jest mniejsza niż emisji powierzchniowej czy liniowej. W gminie zlokalizowany jest jeden zakład produkcyjny, dla którego udzielono pozwolenia na wprowadzenie gazów lub pyłów do powietrza, jest to: Roosens Betons Polska Sp. z o.o. z siedzibą w Połchowie 29A¹².

Należy podkreślić, iż zgodnie z art. 2 ust. 1 ustawy z dnia 20 lipca 1991 r. o *Inspekcji Ochrony Środowiska* (Dz. U. z 2016 r. poz. 1688 z późn. zm.) WIOŚ w Szczecinie dokonuje regularnych kontroli zakładów zlokalizowanych na terenie województwa zachodniopomorskiego, w tym również tych znajdujących się w gminie Węgorzyno.

5.1.3 Zagadnienia horyzontalne

Adaptacja do zmian klimatu	<ul style="list-style-type: none">- wdrożenie stabilnych niskoemisyjnych źródeł energii w skali lokalnej,- intensyfikacja działań w zakresie rozwoju odnawialnych źródeł produkcji energii,- wykorzystywanie w nowym budownictwie źródeł ciepła opartych na zużyciu innych surowców niż węgiel,- w przypadku wykorzystania węgla ważne jest również instalowanie wysokosprawnych, nowoczesnych kotłów grzewczych.
----------------------------	--

¹¹ Plan gospodarki niskoemisyjnej Gminy Węgorzyno

¹² Starostwo Powiatowe w Łobzie

Nadzwyczajne zagrożenia środowiska	- należy zwrócić szczególną uwagę na awarie przemysłowe, awarie w sieciach gospodarki komunalnej i liniach energetycznych oraz na inne nadzwyczajne zagrożenia środowiska, które wynikają z nasilenia zmian klimatycznych. W przypadku instalacji technologicznych zagrożenie wynika głównie z niedopatrzenia lub niewłaściwej obsługi, eksploatacji bądź konserwacji urządzeń. Przyczyną awarii sieci może być natomiast jej przeciążenie (w tym zły stan techniczny przy zwiększonym obciążeniu) bądź zewnętrzne warunki pogodowe (mróz, upał).
Działania edukacyjne	- prowadzenie edukacji mieszkańców i zwiększanie ich świadomości w zakresie zmian klimatu i sposobów minimalizowania ich skutków, a także metod zapobiegania niekorzystnym zmianom klimatu, - organizacja wydarzeń kierowanych do mieszkańców mających na celu promocję budownictwa pasywnego, odnawialnych źródeł energii oraz transportu alternatywnego (elektrycznego).
Monitoring środowiska	- w ramach funkcjonowania monitoringu środowiska przyrodniczego w zakresie badań jakości powietrza wykonywane są opracowania, dotyczące strefy zachodniopomorskiej. WIOŚ co roku dokonuje oceny poziomów substancji w powietrzu.

5.1.4 Podsumowanie

Na obszarze gminy Węgorzyno ogólny stan powietrza jest dobry. Na terenie strefy zachodniopomorskiej przekroczone zostały dopuszczalne normy benz(a)pirenu. Największe stężenie zanieczyszczeń w powietrzu obserwujemy podczas sezonu grzewczego. Na terenie gminy funkcjonują kotłownie wykorzystujące różne nośniki energii, głównie węgiel i olej opałowy¹³.

Analiza SWOT

Mocne strony	Słabe strony
<ul style="list-style-type: none"> dobry stan jakości powietrza na terenie gminy, brak większych zakładów produkcyjnych emitujących znaczne ilości zanieczyszczeń gazowych i pyłowych na terenie gminy. 	<ul style="list-style-type: none"> niewystarczający stopień wykorzystania źródeł energii odnawialnej, które ograniczyłyby emisję zanieczyszczeń do powietrza, znaczny udział zanieczyszczeń pochodzących ze spalania paliw wysoko zanieczyszczających, głównie węgla kamiennego i oleju opałowego.

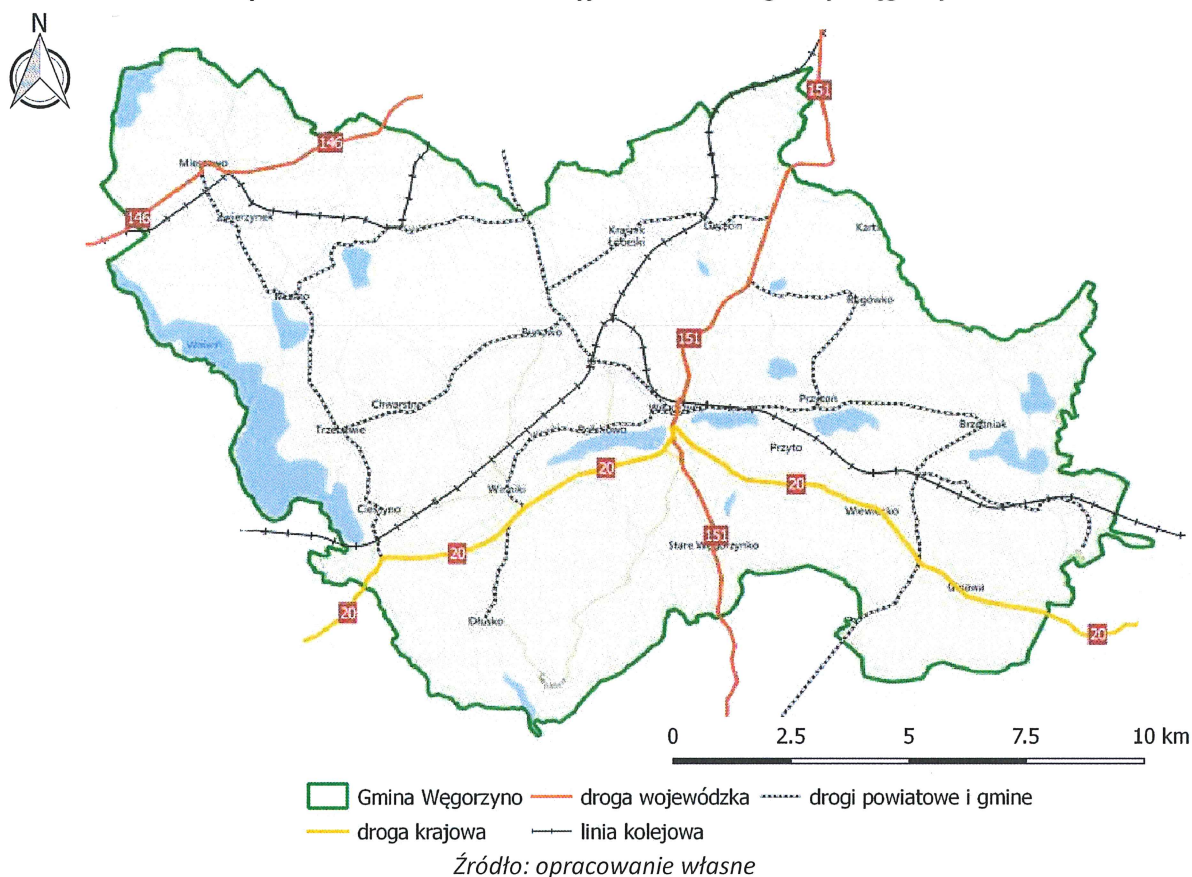
¹³ Plan Gospodarki Niskoemisyjnej dla Gminy Węgorzyno

Szanse	Zagrożenia
<ul style="list-style-type: none"> • rozwój energetyki odnawialnej, • wymiana systemów ogrzewania na bardziej ekologiczne – znacząca redukcja emisji CO₂, • ograniczenie emisji CO₂ z transportu kołowego. 	<ul style="list-style-type: none"> • wzrost udziału paliw kopalnych w produkcji energii.

5.2 Zagrożenia hałasem

Głównym źródłem hałasu komunikacyjnego w gminie Węgorzyno jest sieć ulic i dróg przelotowych. Przez gminę przebiegają ważne szlaki komunikacyjne: droga krajowa nr 20 (odcinek o długości 21,5 km) oraz drogi wojewódzkiej nr 146 (odcinek o długości 7 km) i nr 151 (odcinek o długości 12,5 km). Wymienione drogi charakteryzują się znacznym natężeniem ruchu, dlatego też ich uciążliwość akustyczna jest duża.

Rysunek 7. Szlaki komunikacyjne na terenie gminy Węgorzyno



W 2015 roku został wykonany Generalny Pomiar Ruchu przez Generalną Dyрекcyję Dróg Krajowych i Autostrad Oddział w Szczecinie. W czasie pomiaru rejestracji podlegały

wszystkie pojazdy silnikowe korzystające z dróg publicznych. Na terenie gminy Węgorzyno wykonano pomiary w dwóch miejscach. Dane zostały przedstawione w tabeli poniżej.

Tabela 5. Średni dobowy ruch pojazdów na drodze krajowej nr 20 przebiegającej przez teren gminy Węgorzyno w 2015 roku

Rodzaj pojazdu	Średni dobowy ruch	
	Odcinek: Chociwel - Węgorzyno DK nr 20	Odcinek: Węgorzyno - Drawsko Pomorskie DK nr 20
SDRR pojazdy silnikowe ogółem	3535	3020
Motocykle	37	63
Samochody osobowe mikrobusy	2646	2315
Lekkie samochody ciężarowe	350	247
Samochody ciężarowe	111	76
Autobusy	11	12
Ciągniki rolnicze	4	3

Źródło: GDDKiA

W roku 2016 wykonano pomiary hałasu komunikacyjnego (drogowego i kolejowego) w 12 punktach. Na terenie gminy Węgorzyno nie było zlokalizowanego punktu pomiarowego.

Lokalne źródła hałasu na terenie gminy stanowią także drobne zakłady usługowe, obiekty użyteczności publicznej oraz sezonowo maszyny rolnicze pracujące na polach.

5.2.1 Zagadnienia horyzontalne

Adaptacja do zmian klimatu	- wiązać się będzie ze wzrostem temperatury, przez co zwiększy się liczba urządzeń klimatyzacyjnych i chłodniczych. W zwartej zabudowie lub nowych budynkach wielorodzinnych może powodować nadmierną emisję hałasu. Ograniczenie tego zjawiska polegać może na odpowiednim planowaniu przestrzeni (zielen publiczna, zbiorniki wodne).
Nadzwyczajne zagrożenia środowiska	- wykorzystywanie cichych nawierzchni na terenach zabudowanych, a w uzasadnionych przypadkach wprowadzenie również ograniczeń prędkości i wagi pojazdów na obszarach zabudowanych, - budowa ekranów i obiektów ograniczających hałas, - wprowadzanie zieleni izolacyjnej w obrębie pasów drogowych i terenów przemysłowych.
Działania edukacyjne	- prowadzenie edukacji ekologicznej w zakresie klimatu akustycznego, - promowanie wśród przedsiębiorców technologii o obniżonej hałaśliwości, - promowanie transportu zbiorowego i rowerowego.

Monitoring środowiska	- w ramach funkcjonowania monitoringu środowiska przyrodniczego w zakresie stanu akustycznego wykonywane są pomiary, badania i analizy na terenie całego województwa zachodniopomorskiego. W ramach aktualizacji map akustycznych pomiary natężenia ruchu prowadzi również Zarząd Dróg Wojewódzkich oraz Generalna Dyrekcja Dróg Krajowych i Autostrad.
-----------------------	---

5.2.2 Podsumowanie

Na klimat akustyczny gminy ma wpływ głównie droga krajowa nr 20. W ostatnich latach nie były wykonywane pomiary hałasu w gminie Węgorzyno.

Analiza SWOT

Mocne strony	Słabe strony
<ul style="list-style-type: none">brak dużych zakładów przemysłowych powodujących hałas.	<ul style="list-style-type: none">brak monitoringu hałasu na terenie gminy,rosnąca liczba pojazdów.
Szanse	Zagrożenia
<ul style="list-style-type: none">zmniejszenie wpływu hałasu drogowego poprzez zadrzewienia przydrożne oraz ekrany akustyczne,przeniesienie ruchu komunikacyjnego poza centrum Węgorzyna poprzez budowę obwodnicy.	<ul style="list-style-type: none">wzrastający ruch pojazdów po drogach,stale pogarszający się stan dróg.

5.3 Pola elektromagnetyczne

Zgodnie z art. 123 i 124 ustawy z dnia 27 kwietnia 2001 r. *Prawo ochrony środowiska* Wojewódzki Inspektor Ochrony Środowiska w ramach państwowego monitoringu środowiska powinien prowadzić okresowe badania kontrolne poziomów pól elektromagnetycznych oraz aktualizować corocznie rejestr zawierający informacje o terenach, na których stwierdzono przekroczenie dopuszczalnych poziomów pól elektromagnetycznych.

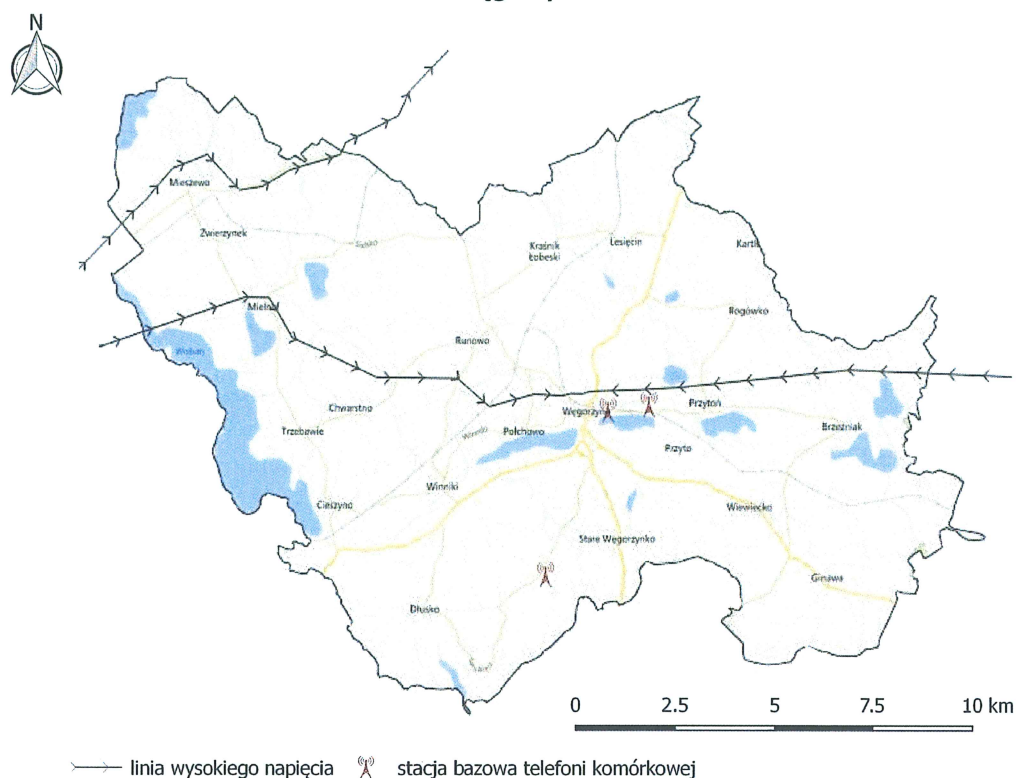
Do głównych źródeł wytwarzających sztuczne pola elektromagnetyczne zaliczyć należy:

- obiekty elektroenergetyczne, takie jak: stacje i linie elektroenergetyczne wysokiego napięcia (110 kV i więcej),

- obiekty radiokomunikacyjne, czyli stacje nadawcze radiowe i telewizyjne, stacje bazowe telefonii komórkowej,
- obiekty radiolokacyjne (wojskowe i cywilne urządzenia radionawigacji i radiolokacji).

Na podstawie monitoringu prowadzonego przez WIOŚ w Szczecinie w roku 2016 wynika, że występujące w środowisku na terenie Województwa Zachodniopomorskiego poziomy pól elektromagnetycznych są mniejsze od poziomów dopuszczalnych (dopuszczalny poziom w zależności od częstotliwości wynosi od 7 V/m do 20 V/m).

Rysunek 8. Lokalizacja głównych źródeł promieniowania elektromagnetycznego na terenie gminy Węgorzyno



—> linia wysokiego napięcia 📶 stacja bazowa telefonii komórkowej

Źródło: opracowanie własne na podstawie danych UKE

5.3.1 Zagadnienia horyzontalne

Adaptacja do zmian klimatu	- ekstremalne zjawiska pogodowe mogą doprowadzić do zwiększenia ryzyka uszkodzenia masztów telefonii komórkowej, linii elektroenergetycznych, transformatorów, co wpłynie na ograniczenia w dostawie energii elektrycznej do odbiorców. Ważna jest rozbudowa systemu energetycznego o instalacje kablowe.
Nadzwyczajne zagrożenia środowiska	- lokalizacja urządzeń wykluczająca zachodzenie na siebie obszarów oddziaływań silnych pól wytwarzanych przez sąsiednie źródła, - utrzymanie urządzeń w dobrym stanie technicznym.

Działania edukacyjne	- edukacja społeczeństwa (szkoły, zakłady produkcyjne, mieszkańcy) z zakresu oddziaływania i szkodliwości PEM
Monitoring środowiska	- monitoring pól elektromagnetycznych prowadzi WIOŚ. Wyniki badań są publikowane przez inspekcję na bieżąco, corocznie.

5.3.2 Podsumowanie

Promieniowanie elektromagnetyczne jest zanieczyszczeniem, którego oddziaływanie jest niezauważalne gołym okiem, a wpływ na człowieka nie jest dostatecznie rozpoznany. Na terenie gminy Węgorzyno nie prowadzono badań pól elektromagnetycznych oraz dotyczących oddziaływania promieniowania na środowisko, a w szczególności na zdrowie mieszkańców. Należy jednak podkreślić, iż badania wykonane na terenie województwa zachodniopomorskiego nie wykazały przekroczeń wartości dopuszczalnych emisji fal elektromagnetycznych pochodzących z ww. źródeł.

Analiza SWOT

Mocne strony	Słabe strony
<ul style="list-style-type: none"> funkcjonujące sztuczne źródła radiacji na terenie gminy nie stwarzają zagrożenia dla ludności, dotychczasowy poziom tła elektromagnetycznego nie powoduje znaczącego zagrożenia środowiska i ludności. 	<ul style="list-style-type: none"> brak punktu pomiarowego, pól elektromagnetycznych na terenie gminy.
Szanse	Zagrożenia
-	<ul style="list-style-type: none"> możliwe przekroczenie za kilka lat dopuszczalnego poziomu w związku z rozwojem sieci elektromagnetycznych i zwiększoną liczbą urządzeń elektrycznych.

5.4 Gospodarowanie wodami

5.4.1 Wody powierzchniowe

Wody powierzchniowe na terenie gminy Węgorzyno zajmują 7% powierzchni. Są to rzeki należące do zlewni Regi. Główną osią hydrograficzną gminy jest Ukleja, lewy dopływ

Regi o długości 48 km, wypływająca z jeziora Dłusko, a uchodząca do zbiornika zaporowego na Redze w Lisowie. Oprócz niej układ hydrograficzny tego obszaru kształtuje pięć innych rzek oraz liczne mniejsze ciek wodne, do których należą:

- Brzeźnica – ciek wodny o długości około 4 km, wypływający z okolic Jankowa, uchodzący do jeziora Brzeźniak,
- Brzeźnicka Węgorza – która jest dopływem Regi o długości około 40 km, wypływająca z jeziora Studnica, (jest to druga co do wielkości rzeka w najbliższym otoczeniu gminy, jednak na jej terenie leży tylko część koryta tej rzeki),
- Golnica – dopływ Reskiej Węgorzy o długości około 12 km; częściowo sztuczny przekop, łączy stawy rybne z Reską Węgorza.
- Krzeszna – dopływ Reskiej Węgorzy o długości 5 km, wypływającej z jeziora Przytoń,
- Reska Węgorza – lewy dopływ Brzeźnickiej Węgorzy o długości 21 km, wypływającą z jeziora Winnik, powierzchnia dorzecza wynosi 177,2 km².

Strukturę hydrograficzną kształtują obok ww. cieków również liczne rynnowe jeziora, pochodzenia postglacjalnego oraz sztuczne zbiorniki wodne. Największym z jezior na terenie gminy jest Woświn o powierzchni 831 ha. Na terenie gminy Węgorzyno znajduje się łącznie 26 różnej wielkości jezior o łącznej powierzchni 1548 ha. Stanowią bardzo ważny element lokalnych ekosystemów, są jednocześnie bardzo istotnym elementem krajobrazu gminy, decydującym o jej niepodważalnych walorach turystycznych i rekreacyjnych¹⁴.

Tabela 6. Jeziora na obszarze gminy Węgorzyno

Nazwa jeziora	Powierzchnia [ha]
Jez. Woświn	831,0
Jez. Okrzeja	101,0
Jez. Brzeźniak	98,6
Jez. Mielno	74,0
Jez. Zajezerze	73,0
Jez. Węgorzyno	68,3
Jez. Żabickie	67,3
Jez. Dłusko	56,8
Jez. Sambórz Duży	50,5

¹⁴ Aktualizacja Programu Ochrony Środowiska dla gminy Węgorzyno na lata 2012 – 2015 z uwzględnieniem lat 2016 -2019

Nazwa jeziora	Powierzchnia [ha]
Jez. Przytoń	31,0
Jez. Sambórz Mały	13,3
Jez. Dubie	13,3
Jez. Wolnowo	11,0
Jez. Czarne Górne	8,0
Jez. Stopno Duże	7,0
Jez. Rogowo	6,1
Jez. Gardno	5,62
Jez. Strokowskie Dolne	5,35
Jez. Dobrowo	5,0
Jez. Wiewiecko	5,0
Jez. Strokowskie Górne	4,8
Jez. Stopno Małe	4,0
Jez. Sulcowe	3,0
Jez. Rogówka	2,5
Jez. Okrągłe	1,2
Jez. Czarne Dolne	1,1

Źródło: Urząd Miejski gminy Węgorzyno

5.4.1.1 Jakość wód powierzchniowych

Celem monitoringu wód powierzchniowych jest uzyskanie informacji i danych dotyczących stanu wód, niezbędnych do gospodarowania wodami w dorzeczach, stworzenie podstaw do podejmowania działań na rzecz poprawy ich jakości oraz ochrony przed zanieczyszczeniem, w tym ochrony przed eutrofizacją powodowaną wpływem sektora bytowo-komunalnego i rolnictwa oraz ochrony przed zanieczyszczeniami przemysłowymi, w tym substancjami szczególnie szkodliwymi dla środowiska wodnego. W roku 2016 badania jakości wód powierzchniowych realizowano zgodnie z Programem Państwowego Monitoringu Środowiska Województwa Zachodniopomorskiego na lata 2016-2020.

W ramach podsystemu monitoringu jakości wód powierzchniowych, wykonano:

- badania i ocenę stanu rzek,
- badania i ocenę stanu jezior,
- badania i ocenę stanu wód przejściowych i przybrzeżnych.

Ocenę jakości wód powierzchniowych reguluje rozporządzenie Ministra Środowiska z dnia 21 lipca 2016 roku w sprawie sposobu klasyfikacji stanu jednolitych części wód powierzchniowych oraz środowiskowych norm jakości dla substancji priorytetowych (Dz.U. z 2016 r., poz. 1187) oraz wytyczne Głównego Inspektora Ochrony Środowiska. Zgodnie

z funkcjonującym w Polsce systemem oceny wód, klasyfikację wykonuje się w odniesieniu do jednolitych części wód (JCWP) i prezentuje poprzez ocenę stanu ekologicznego (w przypadku wód, których charakter został w znacznym stopniu zmieniony w następstwie fizycznych przeobrażeń, będących wynikiem działalności człowieka – poprzez ocenę potencjału ekologicznego), ocenę stanu chemicznego i ocenę stanu.

Stan ekologiczny/potencjał ekologiczny, jest określeniem jakości struktury i funkcjonowania ekosystemu wód powierzchniowych, sklasyfikowanej na podstawie wyników badań elementów biologicznych oraz wspierających je wskaźników fizykochemicznych i hydromorfologicznych. Stan ekologiczny jednolitych części wód powierzchniowych klasyfikuje się poprzez nadanie jednolitej części wód jednej z pięciu klas jakości.

Tabela 7. Stan ekologiczny jednolitych części wód

Klasa jakości	Stan ekologiczny
I	Bardzo dobry
II	Dobry
III	Umiarkowany
IV	Słaby
V	Zły

Źródło: GIOŚ

O przypisaniu ocenianej jednolitej części wód powierzchniowych decydują wyniki klasyfikacji poszczególnych elementów biologicznych, przy czym obowiązuje zasada, że klasa stanu/potencjału ekologicznego odpowiada klasie najgorszego elementu biologicznego.

W ocenie stanu ekologicznego specyficzną rolę mają hydromorfologiczne elementy jakości wód, które wraz z elementami fizykochemicznymi są elementami wspierającymi ocenę elementów biologicznych. Badania wód powierzchniowych w zakresie elementów hydrologicznych i morfologicznych wykonuje państwowa służba hydrologiczno-meteorologiczna, przekazując wyniki tych badań właściwym wojewódzkim inspektorom ochrony środowiska. Natomiast wojewódzki inspektor ochrony środowiska prowadzi obserwacje elementów hydromorfologicznych na potrzeby oceny stanu ekologicznego. Zgodnie z Ramową Dyrektywą Wodną obserwacje stanu elementów hydromorfologicznych służą jedynie potwierdzeniu bardzo dobrego stanu lub maksymalnego potencjału ekologicznego wód powierzchniowych. Oznacza to, że w sytuacji, gdy stan wód na podstawie elementów biologicznych i wspierających je elementów fizykochemicznych jest oceniony jako

bardzo dobry, niespełnienie przez elementy hydromorfologiczne kryteriów stanu bardzo dobrego powoduje obniżenie stanu ekologicznego wód. Analogicznie jest dla maksymalnego potencjału ekologicznego. Jednak w tym przypadku, niemożliwe do eliminacji przekształcenia hydromorfologiczne stanowią o uznaniu wód za silnie zmienione lub sztuczne, więc ich stopień, np. drożność przepławek w barierach poprzecznych, może decydować o określeniu potencjału ekologicznego jako maksymalny lub niższy. W sytuacji, gdy stan ekologiczny lub potencjał ekologiczny został oceniony na podstawie elementów biologicznych i wspierających je elementów fizykochemicznych jako poniżej bardzo dobrego lub maksymalnego, stan elementów hydromorfologicznych nie ma wpływu na ocenę stanu lub potencjału ekologicznego.

Klasyfikacji stanu chemicznego jednolitych części wód powierzchniowych dokonuje się na podstawie analizy wyników pomiarów zanieczyszczeń chemicznych, w tym tzw. substancji priorytetowych. Podstawą analizy jest porównanie uzyskanych wyników ze środowiskowych normami jakości. Przyjmuje się, że jednolita część wód jest w dobrym stanie chemicznym, jeżeli żadna z obliczonych wartości stężeń nie przekracza dopuszczalnych stężeń maksymalnych i średniorocznych. Jeżeli woda nie spełnia tych wymagań, stan chemiczny ocenianej jednolitej części wód określa się jako: „poniżej dobrego”. Dodatkowo, wyniki badań osadów dennych są wykorzystywane w systemie oceny stanu chemicznego wód.

Stan jednolitej części wód ocenia się poprzez porównanie wyników klasyfikacji stanu/potencjału ekologicznego i stanu chemicznego. Jednolita część wód może być oceniona jako będąca w „dobrym stanie”, jeśli jednocześnie jej stan/potencjał ekologiczny jest sklasyfikowany przynajmniej jako dobry, a stan chemiczny sklasyfikowany jest jako „dobry”. W pozostałych przypadkach, tj. gdy stan chemiczny jest sklasyfikowany jako „poniżej dobrego” lub stan/potencjał ekologiczny sklasyfikowano jako „umiarkowany”, „słaby”, bądź „zły”, jednolitą część wód ocenia się jako będącą w złym stanie.

Gmina Węgorzyno leży w granicach 10 Jednolitych Części Wód Powierzchniowych, są to:

- RW600025424699 – Brzeźnicka Węgorza,
- RW60001742452 – Dopływ z jeziora Przytoń,
- RW6000194249 – Reska Węgorza od Golnicy do ujścia
- RW60001742454 – Dopływ z jeziora Konie,

- RW6000174244 – Reska Węgorza do Golnicy,
- RW60002542655 – Ukleja do wypływu z jeziora Okrzeja,
- RW60001742669 – Ukleja od wypływu z jez. Okrzeja do Dobrzenicy,
- RW6000204259 – Rega od Starej Regi do Uklei,
- RW6000174248 – Dopływ z Bonina,
- RW60002519829 – Kanał Iny.

W latach 2011-2016 WIOŚ w Szczecinie badał 3 JCWP rzeczne oraz 2 JCWP jeziorne znajdujące się w obszarze gminy. Wyniki badań przedstawia tabela 8 i 9.

Tabela 8. Ocena stanu JCWP rzek na terenie gminy Węgorzyna, objętych monitoringiem w latach 2011–2016

Nazwa ocenianej JCWP	Nr JCWP	Nazwa reprezentatywnego punktu pomiarowo-kontrolnego	Silnie zmieniona lub sztuczna JCWP	Klasa elementów biologicznych	Klasa elementów hydromorfologicznych	Klasa elementów fizykochemicznych	Stan ekologiczny	Stan chemiczny	Stan JCWP
Brzeźnicka Węgorza	RW6000 25424699	Brzeźnicka Węgorza – ujście do Reskiej Węgorzy	Tak	III Potencjał umiarkowany	I Potencjał bardzo dobry	>II Potencjał dobry	Umiarkowany	Poniżej dobrego	Zły
Reska Węgorza od Gólnicy do ujścia	RW6000 194249	Reska Węgorza –ujście do Regi	Nie	III Stan umiarkowany	I Stan bardzo dobry	II Stan dobry	Umiarkowany	-	Zły
Rega od Starej Regi do Uklei	R RW6000 204259	Rega – poniżej Reska (m. Sienno)	Tak	IV Potencjał słaby	I Potencjał bardzo dobry	>II Potencjał dobry	Dobry	Poniżej dobrego	Zły

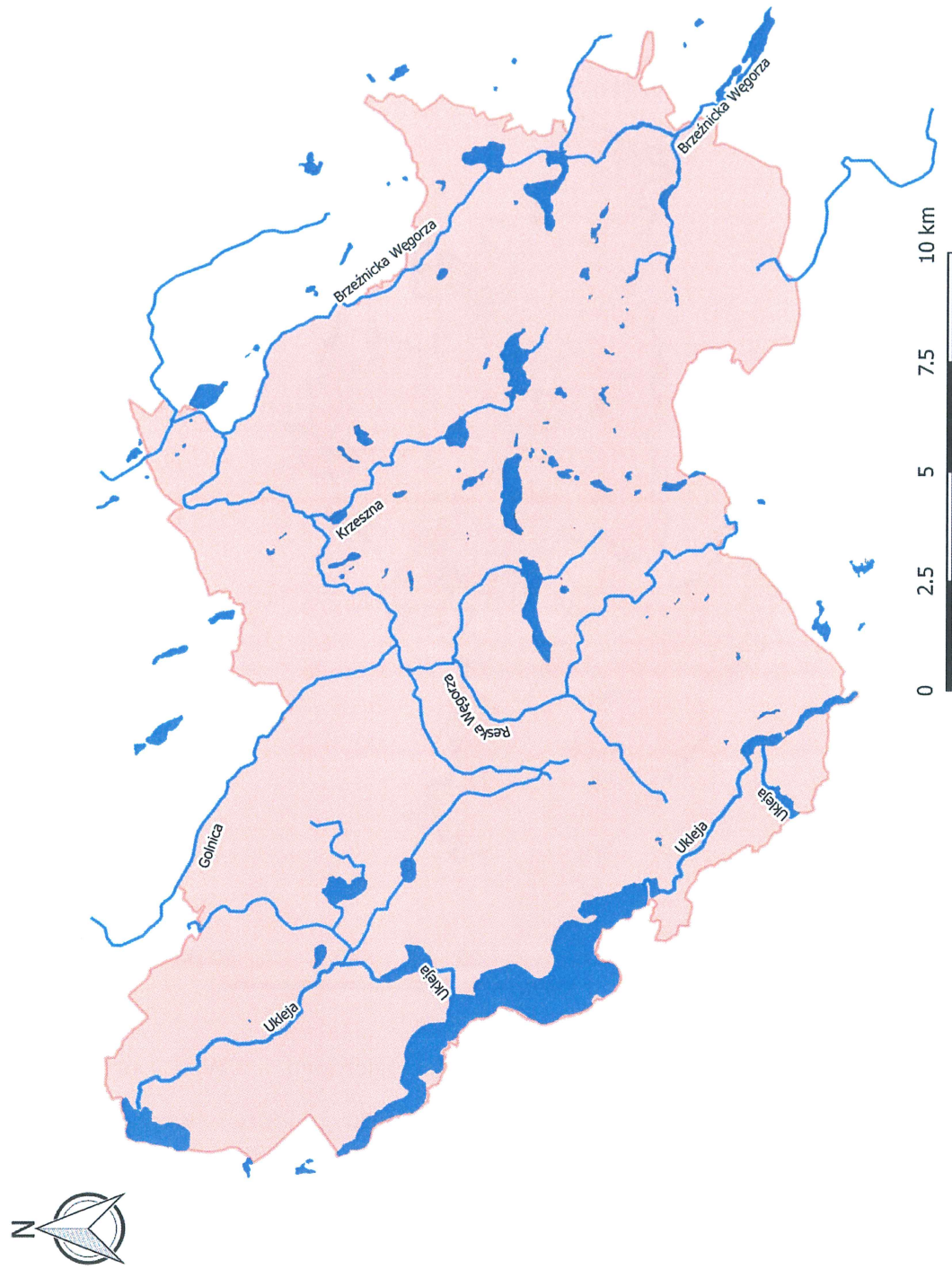
Źródło: WIOŚ w Szczecinie

Tabela 9. Stan wód JCWP jeziornych na terenie gminy Węgorzyna, objętych monitoringiem w latach 2011–2016

Nazwa jeziora	Ocena stanu/potencjału ekologicznego	Ocena stanu chemicznego	Ocena stanu JCWP
Jez. Woświn	Umiarkowany	Poniżej dobrego	Zły
Jez. Brzeźniak	Dobry	Dobry	Dobry

Źródło: WIOŚ w Szczecinie

Rysunek 9. Wody powierzchniowe na terenie gminy Węgorzyno

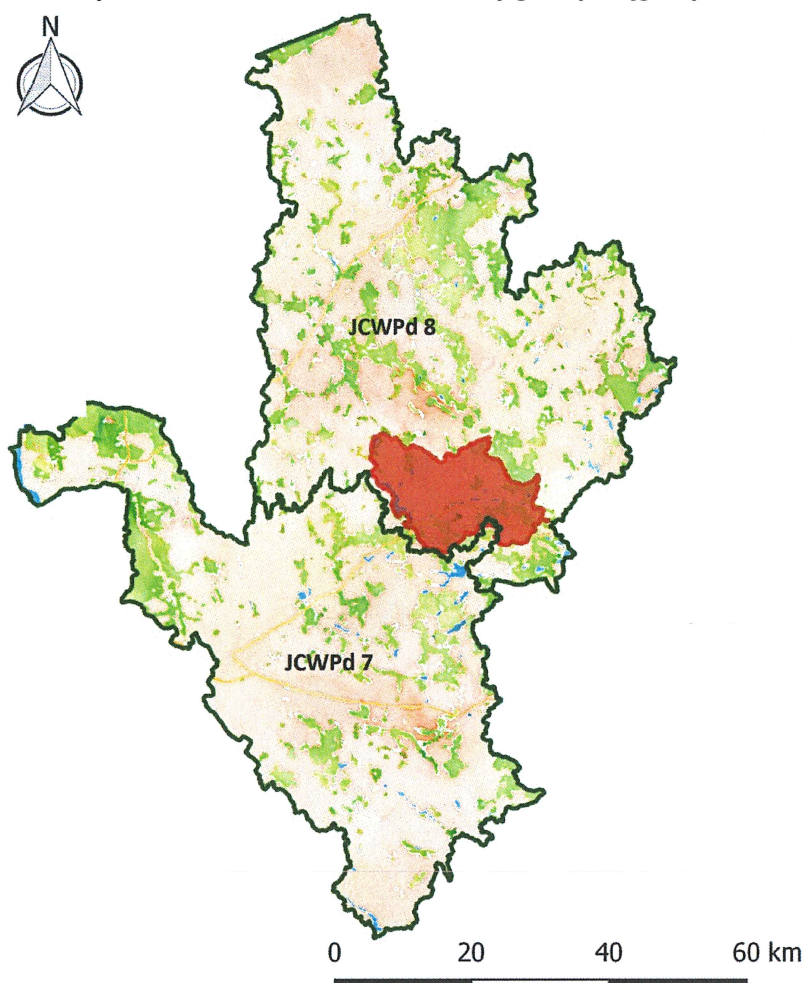


Źródło: opracowanie własne na podstawie KZGW

5.4.2 Wody podziemne

Aktualna wersja podziału jednolitych części wód podziemnych (JCWPd) obejmuje 172 części i obowiązuje od 2016 roku. Cały obszar gminy Węgorzyno znajduje się w obrębie dwóch zbiorników wód podziemnych, są to: JCWPd nr 7 i 8.

Rysunek 10. JCWPd na terenie miny gminy Węgorzyno



Źródło: Opracowanie własne

Cechą charakterystyczną modelu hydrogeologicznego JCWPd nr 7 jest wielopoziomowy, niezwykle złożony system wodonośny, który tworzą struktury hydrogeologiczne różnej genezy. Jest to system wielowarstwowy wód podziemnych w utworach kenozoicznych czwartorzędu i trzeciorzędu, ściśle powiązanych z wodami lny i jej dopływów. Granicami systemu są działy wodne II rzędu oraz rzeka Odra. Zasięgiem JCWPd 7 objęty jest obszar w znacznej części rolniczy i leśny, o średnim stopniu zurbanizowania i uprzemysłowienia. Kumulacja potencjalnych źródeł zanieczyszczeń następuje w rejonach największej aktywności gospodarczej

Cała JCWPd 8 związana jest z hydrologiczną zlewnią Regi. Przyjąć więc można, że granice jednostki stanowi dział wód powierzchniowych. Główna presja o charakterze obszarowym związana jest z terenami o wykorzystaniu rolniczym, które stanowią około 70% powierzchni jednostki (powierzchnia gruntów ornych - około 55%). Brak lub słaba izolacja pierwszego poziomu wodonośnego sprawia, że wody te narażone są na zanieczyszczenie związkami azotu, siarki oraz organicznymi. W mniejszym stopniu presja o charakterze obszarowym dotyczy terenów zamieszkałych, zwłaszcza pozbawionych kanalizacji¹⁵.

5.4.3 Zagadnienia horyzontalne

Adaptacja do zmian klimatu	- zwiększanie pojemności obiektów „małej” i „dużej” retencji, konserwacja urządzeń melioracyjnych, - rozwój kanalizacji deszczowej.
Nadzwyczajne zagrożenia środowiska	- rozwój systemów wczesnego ostrzegania i prognozowania zagrożeń.
Działania edukacyjne	- edukacja mieszkańców w zakresie racjonalnego wykorzystywania zasobów wodnych, w tym upowszechnianie retencjonowania wód opadowych i wykorzystywania jej do nawadniania ogrodów przydomowych, - zwiększanie świadomości mieszkańców w zakresie jakości wód powierzchniowych i podziemnych w kontekście turystycznego wykorzystania regionu.
Monitoring środowiska	- Monitoring wód powierzchniowych realizuje WIOŚ. Wykonawcą monitoringu wód podziemnych (chemicznego i ilościowego) jest Państwowa Służba Hydrogeologiczna. Lokalny system monitoringu wód uzupełnia system monitorowania stanu sieci wodociągowej i wody ujmowanej na cele komunalne.

5.4.4 Podsumowanie

Na terenie gminy Węgorzyno sieć hydrologiczna jest dobrze rozwinięta, poza rzekami znajduje się tu wiele zbiorników wód stojących. W gminie prowadzony był monitoring 3 JCWP rzecznych i 2 JCWP jeziornych, na których znajdują się gmina Węgorzyno. Teren gminy nie jest zagrożony powodzią i podtopieniami.

Analiza SWOT

Mocne strony	Słabe strony
<ul style="list-style-type: none"> niskie prawdopodobieństwo wystąpienia powodzi. 	<ul style="list-style-type: none"> zły stan wód powierzchniowych, brak monitoringu wód podziemnych.

¹⁵ Państwowy Instytut Geologiczny

Szanse	Zagrożenia
<ul style="list-style-type: none"> • prowadzenie monitoringu wód podziemnych. 	<ul style="list-style-type: none"> • rozwój sieci osadniczej, infrastruktury technicznej i rolnictwa skutkujący zwiększonym poborem wody, większą produkcją ścieków i zwiększonym spływem powierzchniowym z pól uprawnych.

5.5 Gospodarka wodno-ściekowa

Charakterystyka sieci wodociągowej i kanalizacyjnej, na terenie gminy Węgorzyno została przedstawiona w tabeli 10. Długość sieci wodociągowej wynosi 74,0 km¹⁶, korzysta z niej 93,9%¹⁷ mieszkańców gminy. Długość sieci kanalizacyjnej jest znacznie mniejsza, wynosi 11,49 km i występuje tylko na obszarze miasta Węgorzyno.

Z danych zawartych w tabeli 10 wynika także, że z użycie wody w gminie na jednego mieszkańca jest wyższe na obszarach wiejskich i wynosi 48,6 m³/mieszkańca.

Tabela 10. Sieć wodociągowa i kanalizacyjna na terenie gminy Węgorzyno w 2016 roku

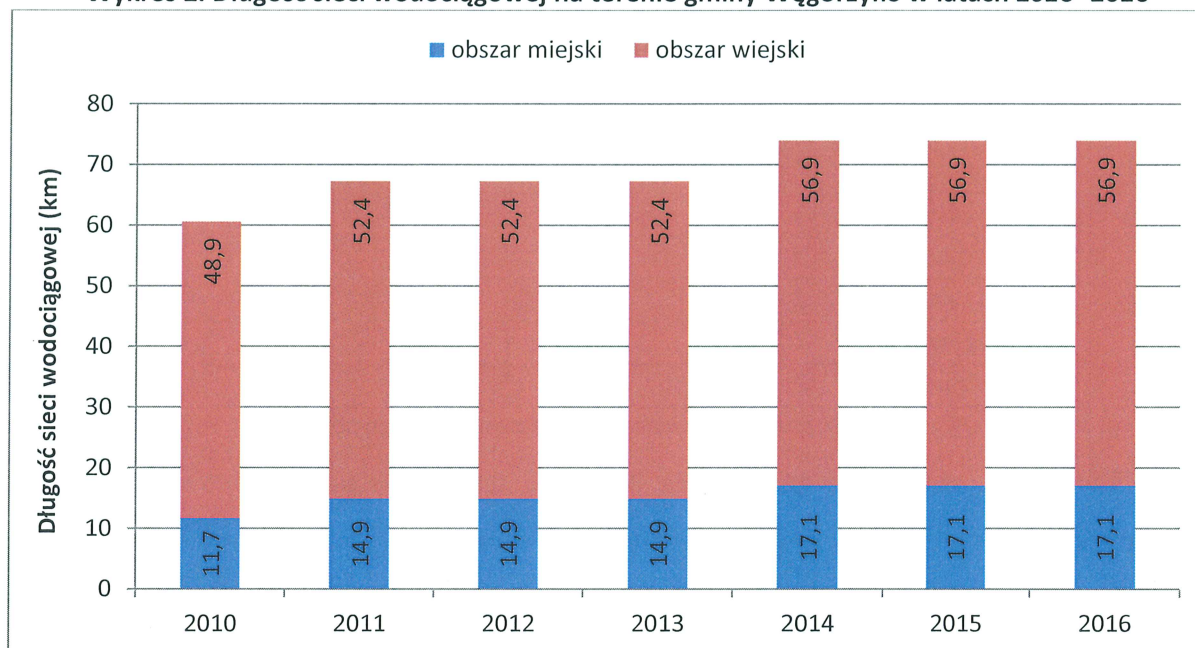
Jednostka terytorialna	Sieć [km]		Sieć [km/100km ²]		Zużycie wody z wodociągów w gospodarstwach domowych na 1 mieszkańca [m ³]	Ścieki bytowe odprowadzane siecią kanalizacyjną (razem) [tys. m ³]
	wodociągowa	kanalizacyjna	wodociągowa	kanalizacyjna		
Gmina Węgorzyno	74,0	11,5	28,9	4,4	41,4	70,3
Miasto Węgorzyno	17,1	11,5	249,6	163,5	30,9	70,3
Obszar wiejski	56,9	0	22,8	0	48,6	0

Źródło: Opracowanie własne na podstawie danych GUS (2016) oraz Urzędu Miejskiego w Węgorzynie

¹⁶ Bank Danych Lokalnych GUS dana za 2016 rok

¹⁷ Ibidem

Wykres 2. Długość sieci wodociągowej na terenie gminy Węgorzyno w latach 2010 -2016



Źródło: opracowanie własne na podstawie danych GUS

Procent oraz liczba ludności korzystającej z sieci wodno-kanalizacyjnej w gminie Węgorzyno w 2016 roku został przedstawiony w tabeli poniżej. Wynika z niej że na terenie miasta Węgorzyno niemal 100% mieszkańców ma dostęp do wody pitnej. Na terenach wiejskich procent ten jest nieznacznie mniejszy i wynosi 89,8%. Sieć kanalizacyjna na terenie gminy jest słabo rozwinięta i dostęp do niej mają jedynie mieszkańcy miasta.

Tabela 11. Ludność korzystająca z urządzeń komunalnych w gminie Węgorzyno w 2016 roku

Jednostka terytorialna	Ludność korzystająca z sieci			
	Wodociągowej		Kanalizacyjnej	
	Ogółem	% ludności ogółem	Ogółem	% ludności ogółem
gmina Węgorzyno	6674	93,9	2575	36,2
miasto Węgorzyno	2887	99,9	2575	89,1
Obszar wiejski	3787	89,8	0	0

Źródło: opracowanie własne na podstawie danych GUS (2016)

Gmina Węgorzyno posiada pozwolenia wodno-prawne na pobór wód podziemnych z 8 ujęć.

Tabela 12. Charakterystyka głównych ujęć studni w gminie Węgorzyno

Obręb	Liczba studni	Dopuszczalna wielkość poboru		Zasoby
		$Q_{\max h}$ [m ³ /h]	$Q_{\text{śr d}}$ [m ³ /d]	Q [m ³ /h]
Brzeźniak	2	1,0	11,0	24
Cieszyno	2	5,2	52	44
Dłusko	2	1	3,5	33
Gościśław	1	9,67	96,73	33
Podlipce	2	1	16	31
Przytoń	2	3	28	50
Rogówko	2	1	10	30
Winniki	2	3	27	37

Źródło: pozwolenia wodnoprawne gminy Węgorzyno

Tabela 13 przedstawia zestawienie ilościowe zbiorników bezodpływowych (szamb), oczyszczalni przydomowych oraz stacji zlewnych w gminie Węgorzyno w latach 2013-2016.

Tabela 13. Gospodarka ściekowa poza oczyszczalnią w gminie Węgorzyno w latach 2013-2016

Gromadzenie i wywóz nieczystości ciekłych	Rok			
	2013	2014	2015	2016
	[szt.]			
Zbiorniki bezodpływowe (szamba)	267	322	322	328
Oczyszczalnie przydomowe	10	17	39	80
Stacje zlewne	1	1	1	1

Źródło: opracowanie własne na podstawie danych GUS

Ścieki sanitarne powstające w indywidualnych gospodarstwach domowych są najczęściej odprowadzane do zbiorników bezodpływowych, których liczba na przestrzeni ostatnich lat nieznacznie wzrosła. Na terenie gminy zauważalny jest wzrost przydomowych oczyszczalni ścieków, których stan w 2016 roku wynosił 80. W gminie funkcjonują jedna stacja zlewna.

5.5.1 Zagadnienia horyzontalne

Adaptacja do zmian klimatu	<ul style="list-style-type: none"> - stosowanie mechanizmów ekonomicznych w celu regulowania popytu na wodę – np. odpowiednio dobranych opłat za wodę, - wprowadzanie nowych technologii ograniczających zużycie wody, - uszczelnianie sieci wodociągowych i kanalizacyjnych.
Nadzwyczajne zagrożenia środowiska	- susze wiążą się z obniżeniem przepływów w rzekach, co skutkować może akumulacją odprowadzanych zanieczyszczeń z oczyszczalni ścieków. W warunkach gminy sytuację może poprawić zmniejszanie zużycia wody poprzez zastosowanie ww. czynników (wiersz 1).

Działania edukacyjne	- realizacja działań edukacyjnych (szkoleń, akcji informacyjnych, spotkań z ekspertami itp.) w zakresie prowadzenia racjonalnej gospodarki wodno-ściekowej gospodarstwach domowych i w zakładach przemysłowych.
Monitoring środowiska	- prowadzący zakłady wodociągowo-kanalizacyjne oraz zakłady przemysłowe są zobowiązani do wykonania systematycznych badań jakości wody i ścieków. Ponadto WIOŚ, w ramach bieżących kontroli przedsiębiorstw czy oczyszczalni ścieków prowadzi kontrole w zakresie gospodarki wodno-ściekowej.

5.5.2 Podsumowanie

Sieć wodociągowa w gminie jest dobrze rozwinięta, korzysta z niej 93,9% ogółu mieszkańców. Z sieci kanalizacyjnej korzysta 36,2% mieszkańców. Dalsza rozbudowa infrastruktury wodno-kanalizacyjnej (wodociągu, kanalizacji, przydomowych oczyszczalni ścieków) umożliwi dostęp do czystej wody dla mieszkańców oraz zmniejszy ryzyko zanieczyszczenia wód powierzchniowych i podziemnych nieoczyszczonymi ściekami komunalnymi.

Analiza SWOT

Mocne strony	Słabe strony
<ul style="list-style-type: none"> rozwinięta sieć wodociągowa, wzrastająca liczba przydomowych oczyszczalni. 	<ul style="list-style-type: none"> wzrastająca liczba zbiorników bezodpływowych, brak sieci kanalizacyjnej na terenach wiejskich, brak środków finansowych na inwestycje wodno-ściekowe ze środków zewnętrznych.
Szanse	Zagrożenia
<ul style="list-style-type: none"> dofinansowania na inwestycje związane z gospodarką wodno-ściekową, rozbudowa sieci kanalizacyjnej, zwiększenie liczba gospodarstw korzystających z przydomowych oczyszczalni ścieków, zmniejszenie udziału nieszczelnych bezodpływowych zbiorników (szamb). 	<ul style="list-style-type: none"> przedostawanie się zanieczyszczeń do gleb oraz wód powierzchniowych i podziemnych,

5.6 Zasoby geologiczne

W gminie Węgorzyno znajdują się 3 udokumentowane złoża kopalin, których wykaz znajduje się w poniższej tabeli.

Tabela 14. Złoża kopalin w gminie Węgorzyno

Lp.	Kopalina	Stan zagospodarowania zasobów	Nazwa złoża	Powierzchnia (ha)
1.	Piaski i żwiry	E	Ginawa	56,53
2.	Piaski i żwiry	Z	Połchowo	1,83
3.	Piaski i żwiry	M	Storkowo	3,23

Źródło: Państwowy Instytut Geologiczny PIB — Bilans Zasobów Złóż Kopalin w Polsce (wg stanu na 31.12.2015)

Skróty literowe dotyczące stanu zagospodarowania zasobów w wykazach złóż

oznaczają:

M - złożo skreślone z bilansu zasobów w roku sprawozdawczym

Z – złożo, z którego wydobyć zostało zaniechane

E – złożo eksploatowane

Ginawa – powierzchnia złoża wynosi 56,53 ha i w całości leży w gminie Węgorzyno. Są to głównie pokłady piasku, które eksploatowane są metodą odkrywkową. Użytkownikiem złoża są Szczecińskie Kopalnie Surowców Mineralnych S.A.

Storkowo – nieaktywne złożo położone na terenie gminy Węgorzyno i gminy Irńsko, jego powierzchnia wynosi 3,23 ha. Są to głównie złoża mieszanek żwirowo-piaskowych, które eksploatowane były od 1982 roku metodą odkrywkową. Użytkownikiem złoża były Szczecińskie Kopalnie Surowców Mineralnych S.A.

Połchowo – złożo eksploatowane w latach 1987-1990 o powierzchni 1,83 ha. Wydobywany był głównie piasek metodą odkrywkową. W najbliższym czasie nie przewiduje się wznowienia eksploatacji a złożo zostało częściowo zawodnione¹⁸.

¹⁸ Aktualizacja Programu Ochrony Środowiska dla Gminy Węgorzyno na lata 2012-2015 z uwzględnieniem lat 2016-2019

5.6.1 Zagadnienia horyzontalne

Adaptacja do zmian klimatu	<ul style="list-style-type: none"> - właściwy sposób pozyskiwania, przetwarzania i wykorzystania złóż z wykorzystaniem najnowocześniejszych technik i narzędzi optymalizacji przeróbki surowców, - uwzględnianie w dokumentach planistycznych (m. in. MPZP) informacji o udokumentowanych złożach kopalin, - stosowanie odpowiednich zapisów w planach zagospodarowania terenów po eksploatacji złóż celem zapobiegania erozji gruntów.
Nadzwyczajne zagrożenia środowiska	- odpowiednie zabezpieczanie powierzchni ziemi w związku z eksploatacją kopalin odkrywkowych, których działalność prowadzi do zmiany stosunków wodnych.
Działania edukacyjne	- prowadzenie działań mających na celu informowanie społeczeństwa zarówno o korzyściach płynących z wykorzystania poszczególnych rodzajów złóż, jak i o zagrożeniach dla ludzi i środowiska z tym związanych.
Monitoring środowiska	- prowadzący eksploatację kopalin jest obowiązany podejmować środki niezbędne do ochrony zasobów złoża, jak również do ochrony powierzchni ziemi oraz wód powierzchniowych i podziemnych, sukcesywnie prowadzić rekultywację terenów poeksploatacyjnych oraz przywracać do właściwego stanu inne elementy przyrodnicze.

5.6.2 Podsumowanie

Na terenie gminy Węgorzyno występują 3 udokumentowane złoża piasku i żwiru, których zasoby i powierzchnia są niewielkie.

Analiza SWOT

Mocne strony	Słabe strony
<ul style="list-style-type: none"> • występowanie udokumentowanych złóż kopalin. 	<ul style="list-style-type: none"> • małe zasoby surowców.
Szanse	Zagrożenia
<ul style="list-style-type: none"> • rozpoznanie innych surowców mineralnych na terenie gminy. 	-

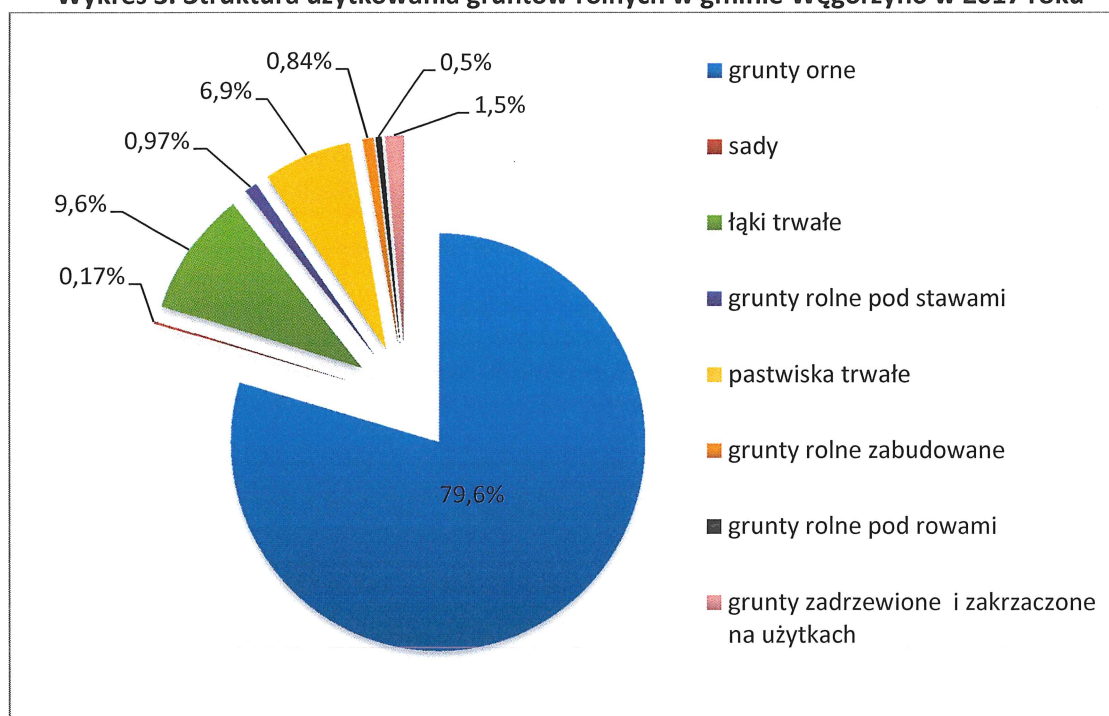
5.7 Gleby

Tereny gminy i miasta Węgorzyno mają dość słabe gleby pod względem jakości i przydatności rolniczej, młode z geologicznego punktu widzenia. Są zróżnicowane pod względem bonitacyjnym, występują tu przede wszystkim gleby klas IVa, V, VI i VIz. Grunty III klasy stanowią dość niski odsetek powierzchni gminy i zalegają głównie w jej zachodniej części. Ich właściwości zależą od składu skał, które je tworzyły. Gleby najlepszych klas powstawały na piaskach i glinach terenów zajmowanych przez moreny denne, są to przede

wszystkim gleby gliniaste klasy III. Występują tu też gleby rdzawe i płowe o gorszych właściwościach i przydatności rolniczej, klasy VI. Uzupełnieniem opisanych typów są bielice gliniaste i słabogliniaste oraz gleby hydromorficzne - torfy i mady, zalegające w dolinach rzek. Struktura i typy gleb mają znaczący wpływ na dominujące na terenie gminy typy upraw oraz ich rozkład przestrzenny i jakość. Zachodnie połacie gminy należą do najkorzystniejszych pod względem rolniczego wykorzystania gleb¹⁹.

Strukturę użytkowania gruntów rolnych w gminie Węgorzyno przedstawia wykres poniżej.

Wykres 3. Struktura użytkowania gruntów rolnych w gminie Węgorzyno w 2017 roku



Źródło: Opracowanie własne na podstawie danych UM w Węgorzynie

5.7.1 Zagadnienia horyzontalne

Adaptacja do zmian klimatu	<ul style="list-style-type: none">- podejmowanie prac zmniejszających nadmierne zagrożenie erozją, np. wsiewki poplonowe, międzyplony ścierniskowe,- rozwój systemów małej retencji oraz przeciwdziałanie nadmiernej erozji wodnej na terenach nizinnych na obszarach leśnych,- stosowanie zalesień na terenach zniszczonych i obszarach niewykorzystanych rolniczo, gruntach rolnych o niskiej przydatności dla rolnictwa i podatnych na degradację (erozję, wyjąłowienie, przenikanie zanieczyszczeń do wód).
----------------------------	---

¹⁹ Studium Uwarunkowań i Kierunków Zagospodarowania Przestrzennego Miasta i Gminy Węgorzyno

Program Ochrony Środowiska dla Gminy Węgorzyno na lata 2018-2021
z uwzględnieniem perspektywy na lata 2022-2025

Nadzwyczajne zagrożenia środowiska	<ul style="list-style-type: none"> - na zły stan gleb wpływają głównie czynniki pochodzenia antropogenicznego, związane z rozwojem rolnictwa i jego intensyfikacją oraz działalności przemysłową i mieszkalnictwa: - nadmierne nawożenie, - komunikacja i transport samochodowy, - składowanie odpadów w miejscach do tego nieprzeznaczonych.
Działania edukacyjne	<ul style="list-style-type: none"> - prowadzenie działań edukacyjnych dla rolników w zakresie: - promowania rolnictwa ekologicznego i integrowanego, - zapobiegania zanieczyszczeniom gleb środkami ochrony roślin i metalami ciężkimi, - ochrony gleb przed erozją i zakwaszeniem.
Monitoring środowiska	<ul style="list-style-type: none"> - w ramach Państwowego Monitoringu Środowiska prowadzony jest monitoring chemizmu gleb ornych. Monitoring gleb obejmuje badanie zmian jakości gleb użytkowanych rolniczo. Są one jednak prowadzone w bardzo małą częstotliwością i wybiórczo. - Okręgowa Stacja Chemiczno-Rolnicza systematycznie prowadzi badania gleb pod kątem: odczynu pH, potrzeb wapnowania oraz zawartości w makroelementy: fosfor, potas i magnez.

5.7.2 Podsumowanie

Na obszarze gminy Węgorzyno wśród gruntów ornych przeważają gleby słabe – o małej przydatności rolniczej (w IV – VI klasie bonitacyjnej). Niewielki odsetek gminy stanowią grunty III klasy. Na terenie gminy dominującą formą gruntów rolnych są grunty orne oraz pastwiska i łąki trwałe.

Analiza SWOT

Mocne strony	Słabe strony
-	<ul style="list-style-type: none"> • mała wartość produkcyjna gleb, • brak punktu monitoringu gleb na terenie miasta i gminy Węgorzyno
Szanse	Zagrożenia
<ul style="list-style-type: none"> • przeprowadzenie badań gleb, w celu ustawienia odpowiednich dawek nawozów. 	<ul style="list-style-type: none"> • obniżenie ilości gruntów ornych pod zasiewami, • niewłaściwe stosowanie nawozów sztucznych i środków ochrony roślin w rolnictwie.

5.8 Gospodarka odpadami i zapobieganie powstawaniu odpadów

Według Planu Gospodarki Odpadami dla Województwa Zachodniopomorskiego na lata 2012-2017 z uwzględnieniem perspektywy na lata 2018-2023, gmina Węgorzyno należy do regionu CZG RXXI obejmującego 27 gmin.

Odbiorem odpadów na terenie gminy zajmują się Zakład Usług Komunalnych w Węgorzynie K. Makarski i M. Makarska. Zakład odbiera następujące odpady:

- zmieszane,
- selektywnie zebrane od właścicieli nieruchomości zamieszkałych na terenie gminy Węgorzyno,
- ulegające biodegradacji i zielone od właścicieli nieruchomości zamieszkałych na terenie gminy Węgorzyno,
- z miejsc przeznaczonych do gniazdowego systemu selektywnego zbierania odpadów komunalnych (szkło, PET i papier),
- wielkogabarytowe odbierane w czasie zbiórki objazdowej sprzed nieruchomości zamieszkałych przynajmniej 2 razy do roku,
- zużyty sprzęt elektryczny i elektroniczny z wyłączeniem odpadów powstałych w związku z prowadzoną działalnością gospodarczą,
- z punktu selektywnej zbiórki odpadów komunalnych (PSZOK).

Odpady transportowane są do Regionalnego Zakładu Gospodarowania Odpadami w Słajsinie lub stacji przeładunkowej w Mielenku Drawskim. Gmina Węgorzyno nie ma możliwości kierowania zebranych odpadów komunalnych do innych instalacji, niż te wskazane przez Wojewódzki Plan Gospodarki Odpadami, ich sprzedaży, a tym samym minimalizowania kosztów ich odbioru oraz zagospodarowania²⁰.

Na terenie gminy zlokalizowany jest Punkt Selektywnego Zbierania Odpadów Komunalnych. Do PSZOK-u przyjmowane są selektywnie zebrane odpady komunalne dostarczone przez właścicieli nieruchomości objętych gminnym systemem odbioru odpadów komunalnych.

Do punktu PSZOK właściciele nieruchomości mogą nieodpłatnie dostarczać następujące frakcje odpadów komunalnych:

²⁰ Analiza stanu gospodarki odpadami komunalnymi na terenie gminy Węgorzyno za 2016 r.

- papier i tektura,
- metal,
- tworzywa sztuczne,
- opakowania wielomateriałowe,
- szkło,
- odpady ulegające biodegradacji oraz odpady zielone,
- opakowania po chemikaliach (farby, rozpuszczalniki, oleje odpadowe itp.),
- zużyte baterie i akumulatory,
- zużyty sprzęt elektryczny i elektrotechniczny,
- odpady wielkogabarytowe,
- zużyte opony,
- odpady budowlane i rozbiórkowe, które powstały w wyniku prowadzenia drobnych robót niewymagających pozwolenia na budowę ani zgłoszenia zamiaru prowadzenia robót do starosty.

W 2016 roku 99% mieszkańców zadeklarowało selektywną zbiórkę odpadów.

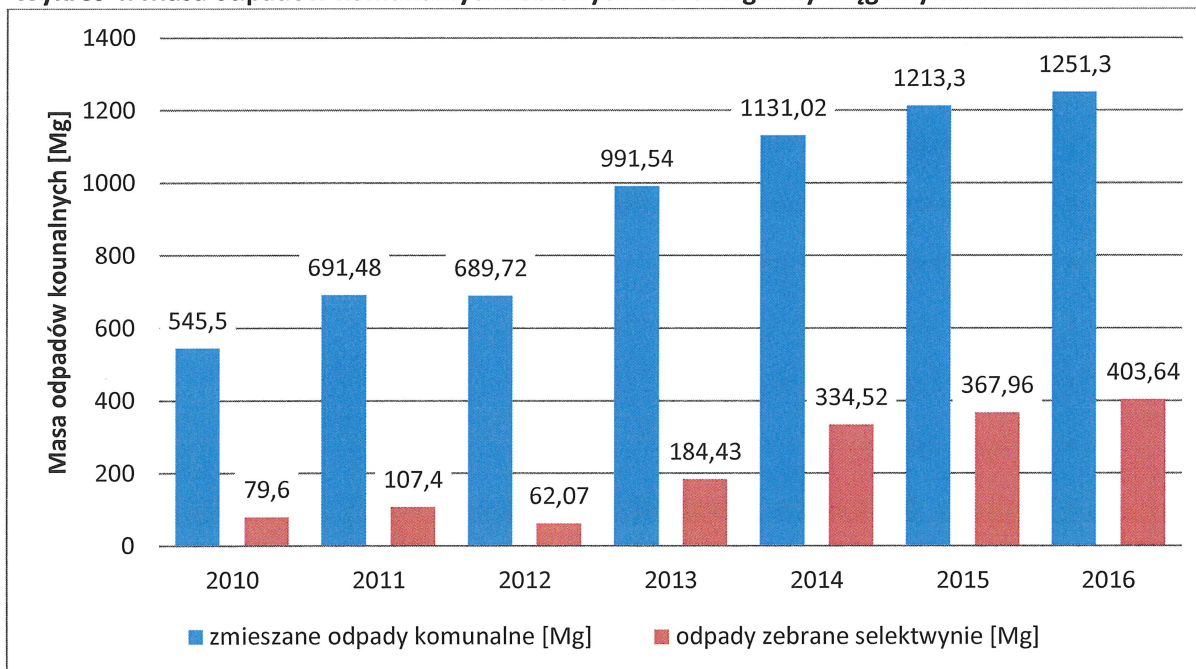
Tabela 15. Masa odpadów komunalnych zebranych w gminie Węgorzyno w 2016 roku

Rodzaj odebranych odpadów komunalnych	Masa odebranych odpadów komunalnych [Mg]
Zmieszane odpady opakowaniowe	98,480
Odpady wielkogabarytowe	154,580
Odpady ulegające biodegradacji	87,110
Odpady tworzyw sztucznych (z wyłączeniem opakowań)	85,620
Papier i tektura	44,440
Odpady metalowe	20,520
Odpady betonu oraz gruz betonowy z rozbiórek i remontów	18,350
Opakowania wielomateriałowe	4,900
Zużyte urządzenia elektryczne i elektroniczne	8,060
Leki	42,0
Odpady zmieszane	1092,580

Źródło: Analiza stanu gospodarki odpadami na terenie gminy Węgorzyno w 2016 roku

Na przestrzeni ostatnich lat zauważalny jest wzrost masy wytwarzanych odpadów komunalnych z terenu gminy. Od 2010 ilość odpadów wzrosła ponad dwukrotnie. Pomimo tego coraz większy odsetek poddawany jest selektywnej zbiórce i w 2016 rok wynosił 25%²¹.

Wykres 4. Masa odpadów komunalnych zebranych z terenu gminy Węgorzyno w latach 2010 - 2016



Źródło: Analiza stanu gospodarki odpadami na terenie gminy Węgorzyno w 2016 roku

Osiągnięte poziomy recyklingu i ograniczenia masy odpadów²²:

- poziom ograniczenia masy odpadów komunalnych ulegających biodegradacji kierowanych do składowania – **0%**, oznacza to, że osiągnięto dopuszczalny poziom, który w 2016 roku wynosił do 45%,
- poziom recyklingu, przygotowania do ponownego użycia następujących frakcji odpadów komunalnych: papieru, metali, tworzyw sztucznych i szkła – **31,04%** tzn. że osiągnięto wymagany poziom, który za rok 2016 wynosił min. 18%,
- poziom recyklingu, przygotowania do ponownego użycia i odzysku innymi metodami innych niż niebezpieczne odpadów budowlanych i rozbiórkowych – **100%**, oznacza to, że osiągnięto wymagany poziom, który w 2016 roku wynosił 42%.

Gmina Węgorzyno realizuje również „Program usuwania wyrobów zawierających azbest dla Gminy Węgorzyno”. W roku 2015 oraz 2016 z terenu gminy usunięto odpowiednio 64,06 i 51,51 Mg wyrobów azbestowych.

²¹ Analiza stanu gospodarki odpadami komunalnymi na terenie gminy Węgorzyno za 2016 r.

²² Analiza stanu gospodarowania odpadami komunalnymi na terenie gminy Węgorzyno za 2016r.

5.8.1 Zagadnienia horyzontalne

Adaptacja do zmian klimatu	- lokalizowanie obiektów gospodarki odpadami (np. składowisk, PSZOK-ów) w oddaleniu od terenów zagrożonych, podtopieniami i osuwiskami, będącymi następstwami kumulacji zmian będących efektem zmian klimatycznych.
Nadzwyczajne zagrożenia środowiska	- głównym zagrożeniem jest możliwość wybuchu pożaru samych odpadów, czy to komunalnych czy przemysłowych. W wyniku pożaru będą się uwalniały do atmosfery bardzo toksyczne substancje z palącego się biogazu oraz odpadów tworzyw sztucznych.
Działania edukacyjne	- prowadzenie działalności edukacyjnej zarówno mieszkańców, jak i podmiotów gospodarczych w zakresie ograniczania powstawania odpadów, właściwego postępowania z odpadami, selektywnego zbierania odpadów oraz racjonalnego wykorzystania wody i energii.
Monitoring środowiska	- w kontekście odpadów komunalnych konieczne jest monitorowanie osiągniętych poziomów recyklingu i odzysku odpadów celem dostosowywania lokalnych, gminnych systemów gospodarowania odpadami komunalnymi.

5.8.2 Podsumowanie

Gospodarka odpadami na terenie gminy Węgorzyno na przestrzeni lat ulega polepszeniu. Szczególnie ważna jest selektywna zbiórka odpadów, która możliwa jest dzięki zlokalizowanemu na terenie gminy PSZOK. W 2016 roku gmina osiągnęła wymagane przepisami prawa poziomy recyklingu i przygotowania do ponownego użycia odpadów selektywnie zebranych oraz ograniczenia masy odpadów biodegradowalnych przekazanych do składowania.

Analiza SWOT

Mocne strony	Słabe strony
<ul style="list-style-type: none"> • coraz większa ilość odpadów zbieranych selektywnie, • możliwość oddawania selektywnie zbieranych odpadów do PSZOK znajdującego się w gminie, • stale wzrastająca świadomość ekologiczna mieszkańców gminy o prawidłowym gospodarowaniu odpadami komunalnymi. 	<ul style="list-style-type: none"> • palenie odpadów w gospodarstwach oraz nielegalny wywóz na dzikie wysypiska, • wzrost masy wytwarzanych odpadów.

Szanse	Zagrożenia
<ul style="list-style-type: none">• obniżenie ilości wytwarzanych odpadów zmieszanych,• objęcie wszystkich mieszkańców systemem selektywnego zbierania odpadów.	<ul style="list-style-type: none">• nielegalne pozbywanie się odpadów,• nieosiągnięcie wymaganych poziomów ograniczenia masy odpadów komunalnych i poziomu recyklingu i odzysku odpadów zebranych selektywnie.

5.9 Zasoby przyrodnicze

5.9.1 Lasy i łowiectwo

Lesistość gminy Węgorzyno wynosi 25,4%²³. Lasy gminy nadzorowane są przez Regionalną Dyрекcję Lasów Państwowych w Szczecinie, Nadleśnictwo Łobez i Dobrzany.

Lasy położone na terenie gminy są lasami gospodarczymi, w części pochodzą z wtórnych nasadzeń o zunifikowanym składzie gatunkowym (dominuje sosna z domieszką świerka), w części składają się na nie lasy świeże i lasy mieszane świeże (sosną, brzoza, buk, olcha, dąb i modrzew). W wielu miejscach przetrwały lub odradzają się siedliska buczyn i grądów. Zauważalne jest w ostatnich latach zjawisko ponownego zalesienia terenów dawnych upraw, postępujące częściowo w sposób zaplanowany, a częściowo będące następstwem naturalnej sukcesji na terenach nie użytkowanych rolniczo. Są to młode lasy, w których dominują takie gatunki jak brzoza, topola osika oraz różne gatunki wierzby.

Według typów siedliskowych leśne zbiorowiska obszaru gminy to przede wszystkim kwaśne buczyny niżowe, grądy, łęgi olsy i łozowiska. Dawną strukturę gatunkową zachowały obszary leśne położone w miejscach trudnodostępnych, podmokłych, dolinach rzecznych czy na stromych stokach wzgórz, gdzie prowadzenie typowej gospodarki leśnej jest utrudnione. Siedliska leśne tworzą tu często ciekawe stanowiska florystyczne, z udziałem rzadkich i chronionych gatunków flory²⁴.

W Węgorzynie w 1956 roku założono Koło Łowieckie „Rogacz”, które współpracuje z Nadleśnictwem Łobez. Koło Łowieckie razem ze szkołami i przedszkolami prowadzi zajęcia dotyczące przede wszystkim dokarmiania zimowego zwierząt, zmian zachodzących

²³ Bank Danych Lokalnych GUS dane za 2016 rok

²⁴ Studium Uwarunkowań i Kierunków Zagospodarowania Przestrzennego Miasta i Gminy Węgorzyno

w przyrodzie w następstwie pór roku (sen zimowy), zasad zachowywania się w lesie oraz rozpoznawania gatunków zwierząt. Zajęcia z dziećmi starszych klas ukierunkowane są głównie na ochronę środowiska²⁵.

Poletka łowieckie obejmują 12,9 ha. W celu ochrony przed szkodami od zwierzyny w uprawach rolnych, Koło utrzymuje 14 pasów zaporowych o łącznej długości 4,2 ha oraz 144 ha zagospodarowanych łąk śródleśnych²⁶.

Na terenie gminy funkcjonują także następujące Koła Łowieckie: Cyranka (z siedzibą w Szczecinie, obwód nr 150), Diana (z siedzibą w Szczecinie, obwód nr 151), Łoś (z siedzibą w Goleniowie, obwód nr 154), Jeleń (z siedzibą w Łobzie, obwód nr 155), Grzywacz (z siedzibą w Szczecinie, obwód nr 184), Ryś (z siedzibą w Stargardzie Szczecińskim, obwód nr 185)²⁷.

5.9.2 Formy ochrony przyrody

5.9.2.1 Iński Park Krajobrazowy

Utworzony w 1981 r. Iński Park Krajobrazowy położony jest w środkowej części Pojezierza Ińskiego zajmując wraz z otuliną około 60% jego powierzchni.

Park stanowi centrum nie tylko geograficzne, ale przede wszystkim przyrodnicze Pojezierza, koncentrując w swoich granicach wszystkie elementy wyróżniające Pojezierze Ińskie i decydujące o jego wielkiej ekologicznej wartości.

Rzeźba terenu ukształtowana podczas ostatniego zlodowacenia charakteryzuje się dużą dynamiką i „świeżością” form. Wzgórza o stromych zboczach i znacznych wysokościach względnych, podmokłe dolinki, zajęte przez torfowiska i wytopiskowe oczka wodne, polodowcowe rynny jeziorne i rzeczne tworzą bardzo urozmaicony system siedlisk. Ta już i tak bardzo skomplikowana mozaika jest dodatkowo wzbogacona bardzo nieregularnym i rozbudowanym przebiegiem granicy polno-leśnej, co dodatkowo podnosi bioróżnorodność terenu.

Wartości przyrodnicze Ińskiego Parku Krajobrazowego związane są ściśle z wodnymi i podmokłymi siedliskami. Liczne rzadkie gatunki ptaków, płazów i gadów, które występują na tym terenie, wykorzystują jako środowisko życia i rozrodu nie tyle otwarte wody dużych

²⁵ Strona internetowa Polskiego Związku Łowieckiego, Zarząd Okręgowy w Szczecinie:
<http://www.pzl.szczecin.pl/> [dostęp dnia: 09.03.2018]

²⁶ ibidem

²⁷ ibidem

i głębokich jezior, co płytkie, często bezodpływowe zbiorniki, oczka wodne, stawy rybne, mokradła i torfowiska. Budowa geologiczna Pojezierza Ińskiego – faliste obszary moren czołowych i dennych pocięte głębokimi rynnami glacialnymi – sprzyjają gromadzeniu się wody w obniżeniach terenu. Takie akweny są chętnie wykorzystywane przez różne gatunki zwierząt²⁸.

5.9.2.2 Rezerwat przyrody - Źródłiskowe Zbocza

Rezerwat o powierzchni 51,83 ha utworzony w 2009 roku na terenie gmin Węgorzyno i Ińsko. Celem ochrony przyrody w rezerwacie jest zachowanie krajobrazu o dużych deniwelacjach na Pojezierzu Ińskim wraz z licznymi źródłiskami i wysiękami oraz występujących na tym terenie olsów, zwłaszcza w odmianie źródłiskowej oraz zespołów żyznej i kwaśnej buczyny niżowej. W skład rezerwatu wchodzi zbocza nad jeziorem Dłusko z modelowo wykształconym zbiorowiskiem olszy czarnej na źródłisku. Jezioro Dłusko stanowi ciekawe wnętrze krajobrazowe rezerwatu wraz z okalającą je rzeźbą terenu charakterystyczną dla krajobrazu młodoglacjalnego oraz występujących tam zespołów żyznej buczyny niżowej oraz kwaśnej buczyny niżowej. Obszar ten jest także ważną ostoją zwierząt: min. dla płazów i ptaków²⁹.

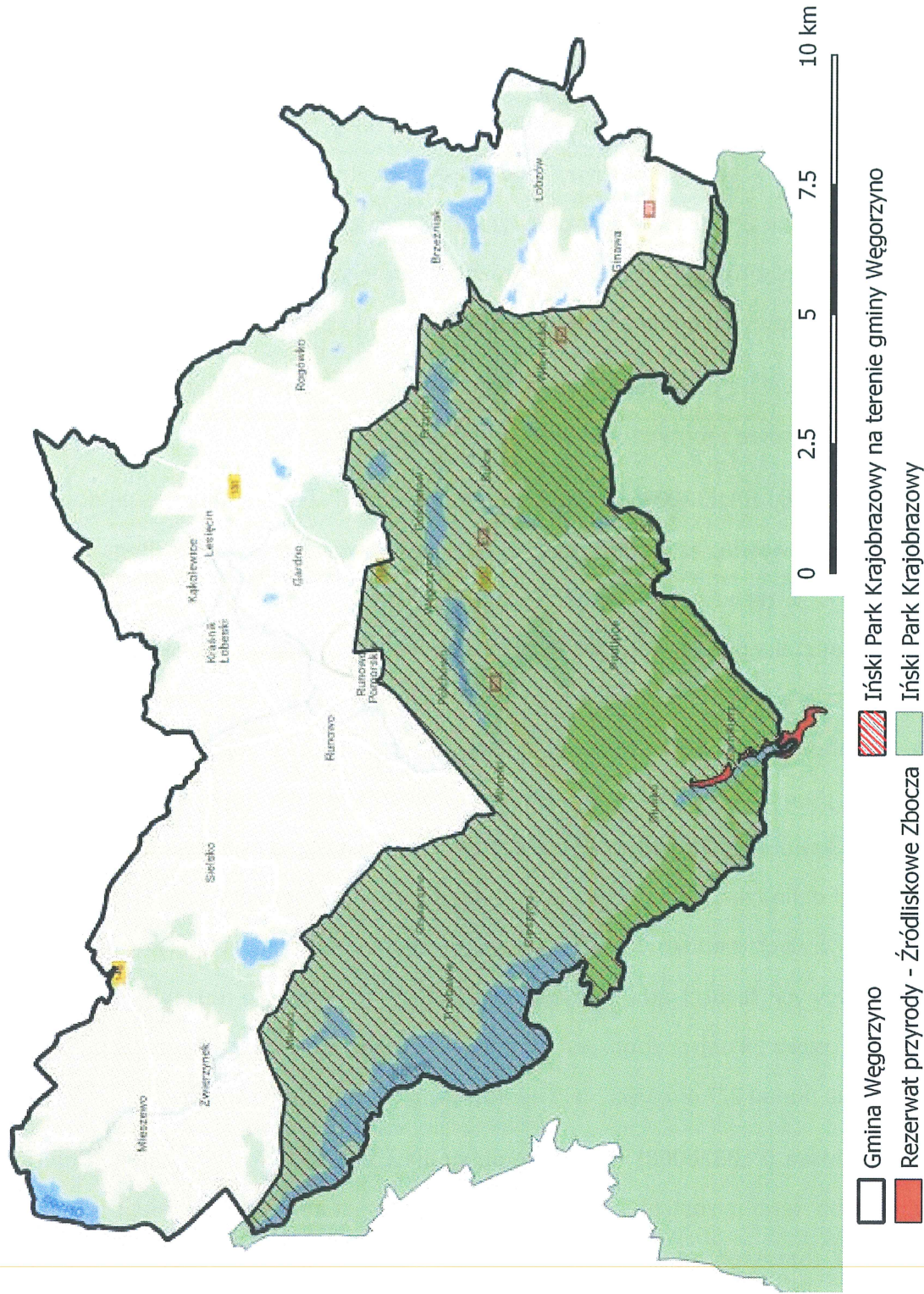
²⁸ Strona internetowa: <http://www.zpkwz.pl>

²⁹ Generalna Dyrekcja Ochrony Środowiska



**Rysunek 11. Formy
ochrony przyrody na
terenie gminy
Węgorzyno**

Źródło: opracowane
własne na podstawie
danych GDOŚ



5.9.2.3 Obszary Natura 2000

Brzeźnicka Węgorza (PLH 320002) - Obszar obejmuje dolinę Brzeźnickiej Węgorzy wraz z jeziorami Brzeźniak, Żabice i Wierzno. Brzeźnicka Węgorza swoje źródło ma w jez. Studnica na Pojezierzu Drawskim i stanowi lewy dopływ rzeki Regi.

Brzeźnicka Węgorza w górnym odcinku (Kołatka - jez. Brzeźniak) jest potokiem o dużym spadku, wartkim nurcie i kamienistym dnie, poniżej jez. Żabice płynie szeroką i głęboką doliną, wzdłuż której występują bardzo bogate florystycznie łągi jesionowo-olszowe, bagienne olsy, żyzne i kwaśne buczyny oraz grądy. Na zboczach dolin oraz nad jeziorami spotkać można liczne źródła. O wysokiej klasie czystości potoku świadczy występowanie słodkowodnego krasnorosta. Powyżej jez. Brzeźniak i na jego brzegach rozciągają się rozległe i niedostępne trzcinowiska, będące miejscem lęgowym wielu ptaków.

Obszar jest ostoją doskonale zachowanych i zróżnicowanych lasów liściastych. Są one szczególnie kontrastowe z monokulturami leśnymi rosnącymi wokół.

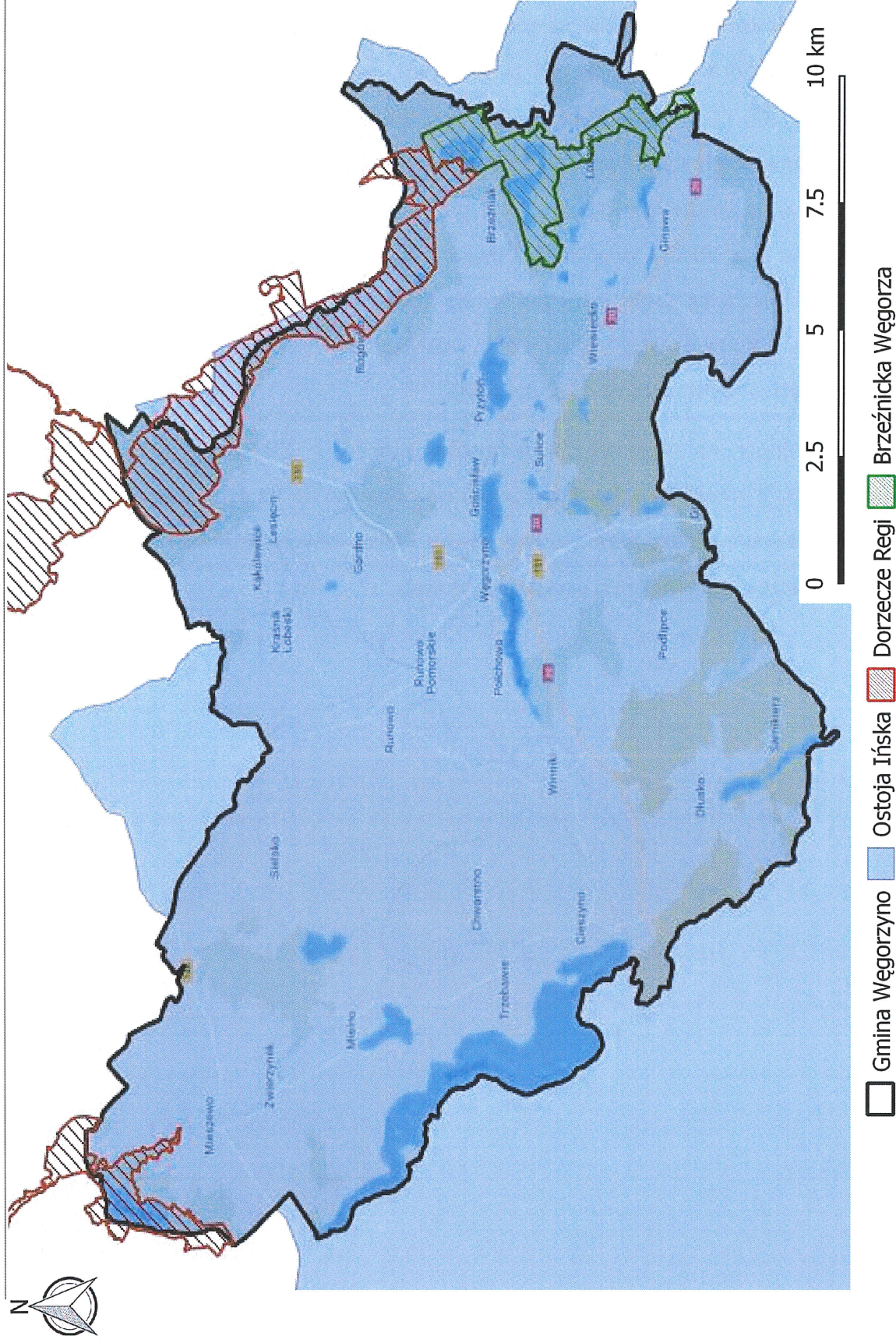
Dorzecze Regi (PLH320049) - Ostoja obejmuje dolinę rzeki Regi wraz z jej dopływami od miejscowości Świdwin, aż do jej ujścia blisko miejscowości Trzebiatów. Rega jest jedną z najdłuższych rzek zachodniego Pomorza, należąca do bezpośredniego zlewiska Bałtyku. W górnym biegu rzeka przepływa przez dobrze zachowane torfowiska, wilgotne łąki a zbocza doliny porastają grądy i lasy bukowe. W okolicach miasta Łobza rzeka przełamuje się przez wzgórze morenowe. W dalszym biegu rzeka przepływa przez łąki i tereny uprawne z eutroficznym jeziorem Rejowickim. Malownicza dolina Regi zawdzięcza swoje duże walory przyrodniczo - krajobrazowe różnorodności zbiorowisk, zwłaszcza tych charakterystycznych dla naturalnych dolin rzecznych. Dolina Regi charakteryzuje się ponadto dużą różnorodnością rzadkich i zagrożonych gatunków zwierząt. Rzeka i jej dopływy są doskonałym miejscem dla wędrówek tarłowych łosia atlantyckiego oraz innych gatunków z rodziny łososiowatych. Niestety sama rzeka przegrodzona jest w kilku miejscach zabudową hydrotechniczną, co powoduje, że na ponad 2/3 długości rzeki niedostępna dla ryb wędrownych.

Ostoja Ińska (PLB320008) - Obszar typowy dla krajobrazu postglacjalnego Pojezierza Ińskiego. Rzeźba terenu została ukształtowana podczas stadiału pomorskiego ostatniego zlodowacenia i charakteryzuje się dużym zróżnicowaniem form i wysokości względnych - można tu wyróżnić trzy zasadnicze jednostki geomorfologiczne i związane z nimi typy

krajobrazu: wyniesienia moreny czołowej, sandry i wysoczyznę moreny dennej. Najwyższe wzniesienie - Głowacz osiąga 180 m n.p.m. Teren odwadniany jest przez rzekę Inę i jej dopływy, jedynie jego północna część odwadniana jest przez Regę. Cechy charakterystyczne ostoi to pofalowany teren, silnie rozczłonkowane lasy, liczne bagna i małe zbiorniki wodne. Torfowiska i jeziora zajmują ok. 9% powierzchni, największe jest jezioro Inskie (6 km²), o głębokości 42 m, wypełniające system krzyżujących się rynien glacialnych. Bogatej morfologii odpowiada mozaikowe użytkowanie terenu. Lasy zajmują blisko 60% powierzchni. Są to przeważnie świeże lasy liściaste z bukiem i dębem oraz bory mieszane. Znaczący udział mają również lasy siedlisk wilgotnych i bagiennych z olchą i jesionem oraz sosną i brzozą. Stosunkowo niewielką część ostoi pokrywają zbiorowiska łąkowe oraz siedliska wilgotne: trzcinowiska, turzycowiska, roślinność szuwarowa, roślinność torfowisk niskich i przejściowych. Pozostała część to użytki rolne.

Występuje co najmniej 29 gatunków ptaków z Załącznika I Dyrektywy Rady 79/409/EWG, 7 gatunków z Polskiej Czerwonej Księgi (PCK). W ostoi gniazduje ponad 140 gatunków ptaków. Bardzo ważna ostoja bielika i kilku innych gatunków drapieżnych, kilku gatunków kaczek i żurawia (>1% populacji krajowej).

Program Ochrony Środowiska dla Gminy Węgorzyno na lata 2018-2021
z uwzględnieniem perspektywy na lata 2022-2025



Rysunek 12.
Obszary Natura
2000 na terenie
gminy Węgorzyno
Źródło: opracowanie
własne na podstawie
danych GDOŚ

5.9.2.4 Pozostałe formy ochrony przyrody

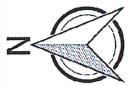
Użytki Ekologiczne

- Pełnikowe Łąki - użytek obejmujący 4,52 ha, obiektem ochrony jest naturalne stanowisko pełnika europejskiego. Jest również ostoją takich zwierząt jak derkacz, kuropatwy, sarny.
- Dłuskie Wzgórza - Obejmują wzgórza morenowe o pow. 23,00 ha z rozległym widokiem na tereny północnej części Ińskiego Parku Krajobrazowego i otuliny z szeroką rynną Jeziora Woświn. Teren tego użytku pełni rolę ważnego korytarza ekologicznego pomiędzy rozległymi kompleksami leśnymi nadleśnictw Łobez i Dobrzany.
- Węgorzyński Derkacz – Jest to rozległa łąka o pow. 41,50 ha, na której chronione są lęgowiska derkacza i ptaków wodno-błotnych.
- Płaskowyż nad Samotnikiem - Został powołany w celu ochrony górującego nad okolicą, zajmującego 36,95 ha wzgórza - punktu widokowego oraz żerowiska fauny z pobliskich lasów.

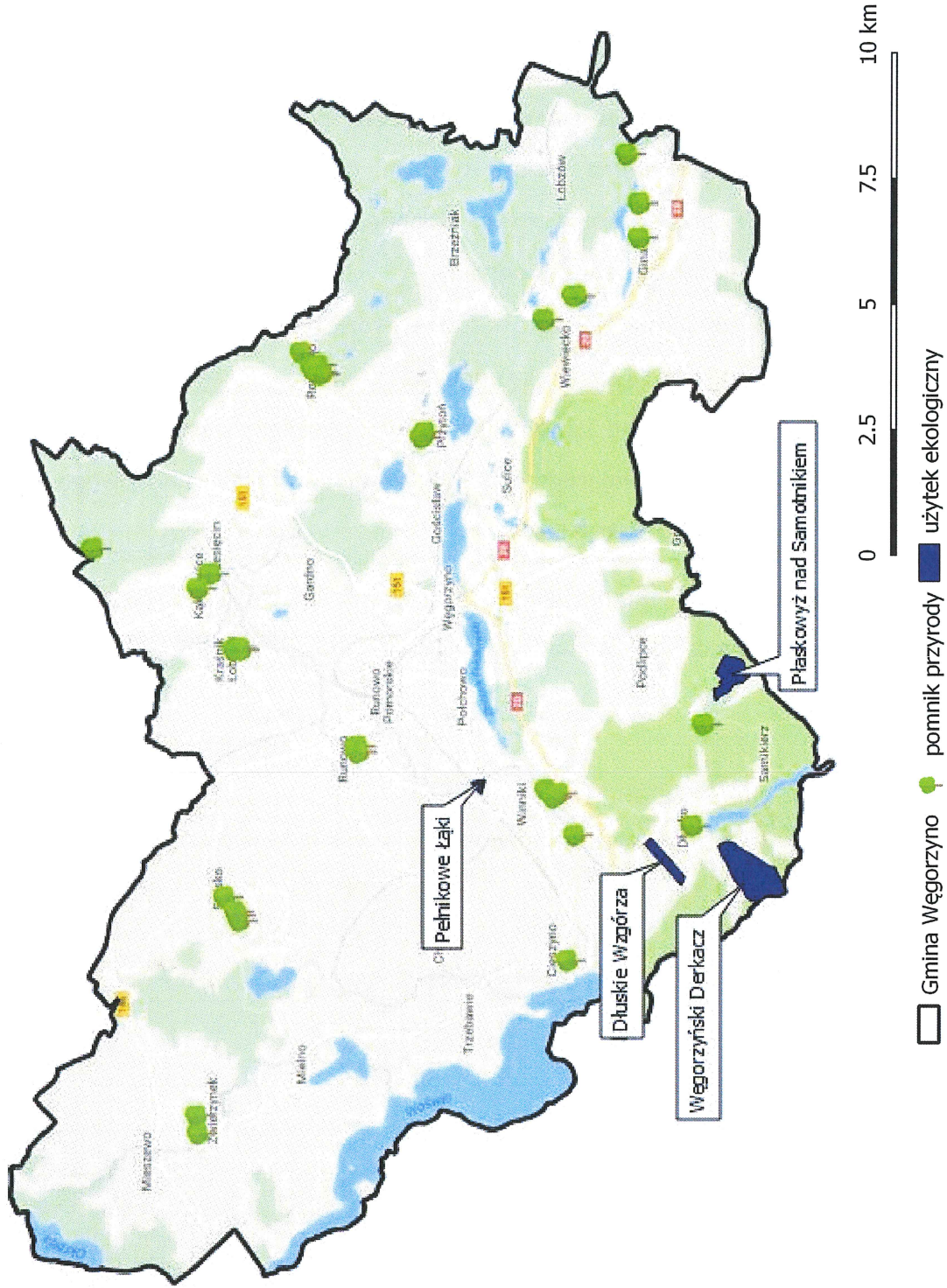
Dodatkowo na terenie gminy Węgorzyno znajdują się 43³⁰ pomniki przyrody obejmujące pojedyncze drzewa bądź ich skupiska.

³⁰ www.crfop.gdos.gov.pl (dostęp z dnia 30.11.2017)

Program Ochrony Środowiska dla Gminy Węgorzyno na lata 2018-2021
z uwzględnieniem perspektywy na lata 2022-2025



Rysunek 13.
Pozostałe formy
ochrony przyrody na
terenie gminy
Węgorzyno
Źródło: opracowanie
własne na podstawie
danych GDOŚ



5.9.3 Zagadnienia horyzontalne

Adaptacja do zmian klimatu	<ul style="list-style-type: none"> - prowadzenie regulacji mikroklimatu poprzez zalesienia, zadrzewienia śródpolne, zieleń na terenach zabudowanych, - ochrona struktur przyrodniczych, zachowanie spójności i drożności sieci ekologicznej.
Nadzwyczajne zagrożenia środowiska	<ul style="list-style-type: none"> - lasy narażone są na anomalie pogodowe - okresowo występujące susze, huraganowe wiatry oraz pożary.
Działania edukacyjne	<ul style="list-style-type: none"> - prowadzenie szeroko pojętej edukacji w m. in. zakresie: <ul style="list-style-type: none"> - roli zjawisk przyrodniczych w procesie zmian klimatycznych, - presji turystycznej wywieranej na obszary o wysokich walorach przyrodniczych i krajobrazowych, - prawnych i przyrodniczych podstaw funkcjonowania obszarów chronionych oraz w zakresie ochrony dziedzictwa przyrodniczego, - szkolenia i wsparcia rolników we wdrażaniu programów rolno-środowiskowych, - turystyki związanej z gospodarką leśną, łowiectwem, turystyki ekologicznej i rowerowej, - roli lasów i ich ochrony przed suszą i pożarami. - funkcję edukacyjną pełnią także szlaki turystyczne i ścieżki edukacyjne.
Monitoring środowiska	<ul style="list-style-type: none"> - współpraca z IOŚ w ramach Zintegrowanego Monitoringu Środowiska Przyrodniczego, którego zadaniem jest prowadzenie obserwacji możliwie jak największej liczby elementów środowiska przyrodniczego, w oparciu o planowe, zorganizowane badania stacjonarne. - monitoring lasów włączono do Państwowego Monitoringu Środowiska koordynowanego przez Państwową Inspekcję Ochrony Środowiska i obejmuje m.in.: uszkodzenia lasów, zagrożenia pożarowe i występowanie szkodników owadzych w lasach.

5.9.4 Podsumowanie

Lesistość w gminie wynosi 25,4%. Gatunkiem dominującym w drzewostanie jest sosna. W gminie Węgorzyno znajdują się obszarowe i punktowe formy ochrony przyrody: rezerwat przyrody – Źródłiskowe Zbocza, Iński Park Krajobrazowy, Obszary Natura 2000 oraz użytki ekologiczne. Ponadto w gminie znajdują się 43 pomniki przyrody.

Analiza SWOT

Mocne strony	Słabe strony
<ul style="list-style-type: none"> występowanie na terenie gminy obszarowych form ochrony przyrody, obecność różnorodnych i wartościowych elementów dziedzictwa kulturowego. 	<ul style="list-style-type: none"> obszarowe formy ochrony przyrody stanowiące ograniczenie dla nowych inwestycji, dewastacja miejsc w obszarach chronionych poprzez intensyfikację turystyki w sezonie letnim.
Szanse	Zagrożenia
<ul style="list-style-type: none"> promocja regionu poprzez proponowanie aktywnego wypoczynku na obszarach cennych przyrodniczo, osiedlenie się nowych gatunków fauny i flory na terenie gminy, wzrost świadomości społeczeństwa dotyczący ochrony przyrody. 	<ul style="list-style-type: none"> zajęcie terenów cennych przyrodniczo pod realizację przedsięwzięć, które nie są objęte ochroną w formie obszarów chronionych, obniżenie wskaźnika lesistości gminy poprzez niewłaściwą gospodarkę leśną.

5.10 Zagrożenia poważnymi awariami

Na terenie gminy Węgorzyno nie znajdują się zakłady o dużym i o zwiększonym ryzyku wystąpienia awarii. Potencjalnym źródłem poważnych awarii jest transport drogowy substancji niebezpiecznych, głównie paliw płynnych (LPG, benzyna, olej napędowy). Przypadki wystąpienia poważnych awarii mogą dotyczyć również wycieków substancji ropopochodnych w wyniku wypadków i kolizji drogowych.

5.10.1 Zagadnienia horyzontalne

Adaptacja do zmian klimatu	- ekstremalne zjawiska pogodowe mogą doprowadzić do uszkodzenia linii przesyłowych i dystrybucyjnych, a zatem ograniczenia w dostarczeniu energii do odbiorców, a także zakładów przemysłowych, co może doprowadzić do przerwania ich pracy, przegrzania układów technologicznych.
Nadzwyczajne zagrożenia środowiska	- nadzwyczajne zagrożenia środowiska powstają wskutek wypadków i zdarzeń w czasie budowy i eksploatacji dróg i innych obiektów drogowych, w których biorą udział pojazdy przewożące substancje niebezpieczne, a które mogą spowodować m.in.: skażenie powietrza, wód, gleb oraz pożary.

Program Ochrony Środowiska dla Gminy Węgorzyno na lata 2018-2021
z uwzględnieniem perspektywy na lata 2022-2025

Działania edukacyjne	- prowadzenie działań edukacyjnych w zakresie właściwych zachowań w sytuacjach zagrożenia wśród mieszkańców gminy.
Monitoring środowiska	- stała współpraca z organami Państwowej Straży Pożarnej, Wojewodą oraz WIOŚ w zakresie prowadzenia kontroli występowania awarii przemysłowych.

5.10.2 Podsumowanie

Na terenie gminy Węgorzyno nie znajdują się zakłady o dużym i zwiększonym ryzyku wystąpienia awarii. Potencjalnym źródłem poważnych awarii jest transport drogowy substancji niebezpiecznych

Analiza SWOT

Mocne strony	Słabe strony
<ul style="list-style-type: none"> Brak zakładów o dużym i o zwiększonym ryzyku wystąpienia awarii. 	–
Szanse	Zagrożenia
–	<ul style="list-style-type: none"> Rozwój infrastruktury technicznej może prowadzić do zwiększenia prawdopodobieństwa wystąpienia awarii

6 Podsumowanie efektów realizacji dotychczasowego POŚ

Realizacja zadań ujętych w dotychczas obowiązującym POŚ, wpłynęła pozytywnie na poprawę stanu środowiska na terenie gminy. Zrealizowano szereg inwestycji, które wpłynęły na osiągnięcie następujących celów:

- wzrost stopnia wykorzystania powstających odpadów, zwiększenie bezpieczeństwa składowania oraz stosowanie nowoczesnych metod utylizacji odpadów,
- sukcesywne ograniczanie emisji zanieczyszczeń do powietrza oraz racjonalna gospodarka ciepłem,
- ochrona zasobów oraz utrzymanie wysokiej jakości wód powierzchniowych i podziemnych,
- ochrona przed hałasem i promieniowaniem,
- wzrost świadomości ekologicznej mieszkańców w zakresie ochrony środowiska i racjonalnego wykorzystania zasobów naturalnych gminy oraz edukacja ekologiczna osób odwiedzających region.

Tabela 16. Zmiana wartości wskaźników monitorowania ujętych w POŚ

Nazwa wskaźnika	Jednostka	Rok			Zmiana wartości wskaźnika
		2012	2014	2016	
Długość czynnej sieci wodociągowej	km	67,3	74,00	74,0	↑ 6,7
Połączenia wodociągowe prowadzące do budynków mieszkalnych i zbiorowego zamieszkania	szt.	1031	1049	1066	↑ 35
Długość czynnej sieci kanalizacyjnej	km	11,8	12,4	12,4	↑ 0,6
Połączenia kanalizacyjne prowadzące do budynków mieszkalnych i zbiorowego zamieszkania	szt.	184	221	234	↑ 50
Długość czynnej sieci gazowej	km	10,9	10,9	11,0	↑ 0,1
Ludność korzystające z sieci gazowej	osoba	141	170	238	↑ 97
Korzystający z sieci wodociągowej	%	83,5	93,8	93,9	↑ 10,4
Korzystający z sieci kanalizacyjnej	%	35,0	35,9	36,2	↑ 1,2
Korzystający z sieci gazowej	%	2,0	2,4	3,3	↑ 1,3
Zużycie wody na 1 mieszkańca	m ³	28,7	41,9	41,4	↑ 12,7
Zbiorniki bezodpływowe	szt.	267	322	328	↑ 55
Oczyszczalnie przydomowe	szt.	0	17	80	↑ 39
Komunalne oczyszczalnie ścieków	szt.	1	1	1	-

Program Ochrony Środowiska dla Gminy Węgorzyno na lata 2018-2021
z uwzględnieniem perspektywy na lata 2022-2025

Nazwa wskaźnika	Jednostka	Rok			Zmiana wartości wskaźnika
		2012	2014	2016	
Ścieki oczyszczone w ciągu roku	dam	67	66	66	↑1
Zmieszane odpady zebrane w ciągu roku	t	572,9	1131,0	1251,3	↑ 678,4
Ludność korzystająca z oczyszczalni ścieków	osoby	1930	1930	2822	↑892
Wskaźnik lesistości	%	25,2	25,3	25,4	↑0,2
Powierzchnia lasów	ha	6452,1	6473,88	6518,44	↑66,34
Obszary prawnie chronione ogółem	ha	2865,5	2865,5	2766,15	↓ 99,35
Pomniki przyrody ogółem	szt.	0	43	43	↑43

Źródło: Główny Urząd Statystyczny (GUS), Urząd Miejski Gminy Węgorzyno

Objaśnienie:

↓- spadek wartości wskaźnika ↑- wzrost wartości wskaźnika – wartość niezmiennona

Zrealizowane przez gminę zadania przyniosły wiele korzyści dla mieszkańców gminy Węgorzyno. W latach 2012-2016 zrealizowano zadania, których celem była m.in. poprawa jakości wód podziemnych i powierzchniowych. Rozbudowana została sieć wodociągowa, aktualnie zasilająca 93,9%³¹ ludności gminy. Długość sieci kanalizacyjnej wynosi 11,2 km – obecnie korzysta z niej 36,2%³² mieszkańców gminy. Negatywnym skutkiem niskiego skanalizowania gminy jest wzrastająca liczba zbiorników bezodpływowych, których stan w 2016 roku wynosił 328 sztuk. Natomiast w ostatnich latach obserwowany jest także wzrost liczby przydomowych oczyszczalni ścieków.

Gmina posiada wdrożony i sprawnie funkcjonujący system usuwania odpadów. W 2016 roku 99 % mieszkańców zadeklarowało selektywną zbiórkę odpadów komunalnych.

Wykonanie zadań związanych z rozwojem infrastruktury drogowej przyczyniło się do ograniczenia emisji hałasu i wibracji, a także redukcji emisji CO₂ poprzez zmniejszenie spalania samochodów poruszających się po zmodernizowanych drogach.

Przewiduje się, że w kolejnych latach nastąpi sukcesywna modernizacja istniejącej sieci kanalizacyjnej. Realizacja zadań dotyczących modernizacji dróg oraz termomodernizacji budynków wpłyną na ograniczenie ilości zanieczyszczeń przedostających się do powietrza. Na terenie gminy realizowane są działania mające na celu ograniczenie hałasu poprzez budowy ekranów akustycznych i tworzenia pasów zwartej zieleni.

³¹ Bank Danych Lokalnych GUS dana za 2016 rok

³² Ibidem

7 Cele programu ochrony środowiska, zadania i ich finansowanie

Celami realizacji programu ochrony środowiska są poprawa stanu i ochrona środowiska przy jednoczesnym zapewnieniu rozwoju społeczno-gospodarczego. Po przeprowadzeniu analizy stanu środowiska wyznaczono cele oraz określono zadania, których realizacja przełoży się na poprawę stanu środowiska w gminie. Ww. cele i zadania zostały opisane w tabeli nr 17.

Ponadto kontynuowane będzie umieszczanie w aktach prawa miejscowego zapisów mających na celu ochronę środowiska. Przykładem takich dokumentów są Studium uwarunkowań i kierunków zagospodarowania przestrzennego gminy oraz miejscowe plany zagospodarowania przestrzennego. Wyznaczane w nich kierunki zagospodarowania terenu oraz uwarunkowania, mające wpływ na ochronę środowiska to m.in.:

- ograniczenie możliwości lokalizacji w pobliżu zabudowy mieszkaniowej nowych oraz rozbudowy istniejących obiektów uciążliwych, w tym mogących potencjalnie negatywnie oddziaływać na środowisko takich jak m.in.: fermy wielkopowierzchniowe lub zakłady przetwarzania odpadów przemysłowych,
- ograniczanie rozpraszania zabudowy poprzez wskazanie terenów jej rozwoju, w pierwszej kolejności w granicach wykształconych już pasów i skupisk zabudowy lub w ich sąsiedztwie,
- wypełnianie wolnych enklaw w pasmach istniejącej zabudowy zagrodowej i mieszkaniowej jednorodzinnej w celu odpowiedniego wykorzystania terenów już zurbanizowanych i stworzenia większej ich zwartości przestrzennej,
- wyposażanie terenów zabudowy mieszkaniowej co najmniej w sieci elektroenergetyczne i wodociągowe, a strefy koncentracji zabudowy mieszkaniowej - także w sieci kanalizacji sanitarnej i deszczowej;
- propagowanie odnawialnych źródeł energii,
- rekomendowanie stopniowego ograniczania wykorzystywania węgla kamiennego jako głównego nośnika energii cieplnej stosowanego do ogrzewania budynków mieszkalnych,
- stworzenie w społeczności lokalnej odpowiedniego poziomu świadomości ekologicznej poprzez edukację ekologiczną adresowaną do uczniów szkół każdego szczebla, poczynając od przedszkoli, innych grup zorganizowanych oraz wszystkich mieszkańców gminy.

Tabela 17. Cele, kierunki interwencji oraz zadania Gminy Węgorzyno

Obszar interwencji	Cel	Kierunek interwencji	Wskaźnik			Zadania	Podmiot odpowiedzialny	Ryzyka	
			Nazwa	Wartość bazowa	Wartość docelowa				
Ochrona klimatu i jakości powietrza	Poprawa jakości powietrza	Poprawa efektywności energetycznej obiektów na terenie gminy	Liczba budynków poddanych modernizacji	7 szt.	9 szt.	Termomodernizacja obiektów użyteczności publicznej	Gmina Węgorzyno	-	
				Modernizacja budynku Urzędu Miejskiego w Węgorzynie	Gmina Węgorzyno	-			
Zagrożenia hałasem	Poprawa klimatu akustycznego na terenie gminy	Minimalizacja negatywnych skutków oddziaływania ruchu drogowego na środowisko	Długość przebudowanych dróg	-	10 szt.	Instalacja oświetlenia ulicznego na terenie gminy	Gmina Węgorzyno	-	
				Długość wybudowanej ścieżki rowerowej	-	8 km	Budowa i modernizacja dróg na terenie gminy	Gmina Węgorzyno	-
Gospodarka wodno-ściekowa	Poprawa jakości wód powierzchniowych i podziemnych	Modernizacja infrastruktury wodno-kanalizacyjnej	Liczba przydomowych oczyszczalni ścieków	80 szt.	126 szt.	Budowa przydomowych oczyszczalni ścieków	Gmina Węgorzyno	-	
				Długość sieci kanalizacyjnej	11,5 km	22,0 km	Budowa i przebudowa sieci wodociągowej i kanalizacji sanitarnej w aglomeracji Węgorzyno	Gmina Węgorzyno	-
				Długość sieci wodociągowej	74,5 km	95,1 km	Budowa sieci wodociągowej przesyłowej dla m. Przytoń – Rogówko - Sulice, Podlipce – Kowale - Dłusko	Gmina Węgorzyno	-

Program Ochrony Środowiska dla Gminy Węgorzyno na lata 2018-2021 z uwzględnieniem perspektywy na lata 2022-2025

Obszar interwencji	Cel	Kierunek interwencji	Wskaźnik			Zadania	Podmiot odpowiedzialny	Ryzyka
			Nazwa	Wartość bazowa	Wartość docelowa			
Zasoby przyrodnicze	Ochrona różnorodności biologicznej	Tworzenie zielonej infrastruktury	Powierzchnia zagospodarowanego terenu	-	-	Zagospodarowanie terenu wokół jeziora w Węgorzynie	Gmina Węgorzyno	-
Zagrożenia poważnymi awariami	Zmniejszenie potencjalnych negatywnych skutków awarii dla ludzi i środowiska	Poprawa bezpieczeństwa na terenie gminy poprzez walkę z zagrożeniami	Liczba zrealizowanych inwestycji w zakresie zapobiegania poważnym awariom	0	1	Budowa OSP wraz z budynkiem z przeznaczeniem na zarządzanie kryzysowe	Gmina Węgorzyno	-

Tabela 18. Harmonogram zadań wraz z ich finansowaniem

Obszar interwencji	Zadanie	Podmiot odpowiedzialny za realizację	Szacunkowe koszty realizacji zadania (w tys. zł)				Zródło finansowania	Dodatkowe informacje o zadaniu
			rok 2018	rok 2019	rok 2020	rok 2021		
Ochrona klimatu i jakości powietrza	Termomodernizacja obiektów użyteczności publicznej	Gmina Węgorzyno	-	50	70	-	Budżet gminy	-
	Modernizacja budynku Urzędu Miejskiego w Węgorzynie		100	-	-	-	Budżet gminy	-
	Instalacja oświetlenia ulicznego na terenie gminy	Gmina Węgorzyno	20	-	-	-	Budżet gminy	-
Zagrożenia hałasem	Przebudowa i modernizacja dróg na terenie gminy		2 002	140	114	-	Budżet gminy, PROW	-
	Dotacja celowa na pomoc finansową na zadanie „Utworzenie sieci tras rowerowych Pomorza Zachodniego – Trasa pojezierna”	Gmina Węgorzyno	66	-	-	-	Budżet gminy	-
Gospodarka wodno-ściekowa	Budowa przydomowych oczyszczalni ścieków		240,5	-	-	-	Budżet gminy	-
	Budowa i przebudowa sieci wodociągowej i kanalizacji sanitarnej w aglomeracji Węgorzyno	Gmina Węgorzyno	-	100	250	400	Budżet gminy	-
	Budowa sieci wodociągowej przesyłowej dla m. Przytoń – Rogówko - Sulice, Podlipce – Kowale - Dłusko		30	-	-	100	Budżet gminy	-
Zasoby przyrodnicze	Zagospodarowanie terenu wokół jeziora w Węgorzynie	Gmina Węgorzyno	42	100	100	-	Budżet gminy	-
Zagrożenia poważnymi awariami	Budowa OSP wraz z budynkiem z przeznaczeniem na zarządzanie kryzysowe	Gmina Węgorzyno	-	100	200	400	Budżet gminy	-

8 Monitoring, ewaluacja i sprawozdawczość z realizacji Programu Ochrony Środowiska

Aby realizacja zadań zawartych w Programie Ochrony Środowiska przebiegała zgodnie z założonym harmonogramem, niezbędne jest prowadzenie monitoringu oraz ewaluacji ich wykonania.

Celem monitoringu jest ocena realizacji wskazanych w *Programie* zadań, w tym:

- określenie stopnia realizacji przyjętych celów,
- ocenę rozbieżności pomiędzy przyjętymi celami i działaniami, a ich wykonaniem,
- analizę przyczyn rozbieżności.

Monitoring realizacji zadań własnych będzie prowadzony w oparciu o wskaźniki obrazujące zmianę stanu środowiska na terenie gminy (tabela 16) oraz dane dotyczące stanu realizacji zadań ujętych w *POŚ*. Jeżeli w wyniku analizy okaże się, że istnieją rozbieżności pomiędzy stopniem realizacji *Planu*, a jego założeniami, zostaną podjęte czynności mające na celu wyjaśnienie przyczyn rozbieżności oraz określenie działań korygujących.

Monitoring zadań realizowanych przez gminę będzie prowadzony na podstawie raportów z wykonania programu ochrony środowiska, który organy wykonawcze gminy mają obowiązek co 2 lata przekazywać organowi wykonawczemu powiatu.

W realizacji Programu Ochrony Środowiska zaangażowane będą następujące instytucje raz interesariusze:

- podmioty uczestniczące w organizacji i zarządzaniu Programem:
 - Urząd Miejski w Węgorzynie (Burmistrz, Rada Miejska),
 - przedsiębiorstwa z terenu gminy,
 - instytucje publiczne działające na terenie gminy,
- podmioty realizujące zadania Programu (Powiat, Gminy, inne jednostki działające na danym terenie);
- podmioty kontrolujące przebieg realizacji i efekty Programu (np.: WIOŚ, PWIS, Urząd Marszałkowski),
- społeczność gminy, jako główny podmiot odbierający wyniki działań Programu.

9 Spis tabel

Tabela 1. Podmioty gospodarki narodowej zarejestrowane w rejestrze REGON wg sekcji PKD	20
Tabela 2. Największe zakłady działające na terenie gminy Węgorzyno	21
Tabela 3 Klasyfikacja strefy zachodniopomorskiej na podstawie wyników pomiarów za 2016 rok –kryterium ochrona zdrowia	24
Tabela 4. Klasyfikacja strefy zachodniopomorskiej na podstawie wyników pomiarów za 2016 rok –kryterium ochrony roślin	24
Tabela 5. Średni dobowy ruch pojazdów na drodze krajowe nr 20 przebiegającej przez teren gminy Węgorzyno w 2015 roku	29
Tabela 6. Jeziora na obszarze gminy Węgorzyno	33
Tabela 7. Stan ekologiczny jednolitych części wód.....	35
Tabela 8. Ocena stanu JCWP rzek na terenie gminy Węgorzyno, objętych monitoringiem w latach 2011–2016.....	38
Tabela 9. Stan wód JCWP jeziornych na terenie gminy Węgorzyno, objętych monitoringiem w latach 2011–2016.....	38
Tabela 10. Sieć wodociągowa i kanalizacyjna na terenie gminy Węgorzyno w 2016 roku	42
Tabela 11. Ludność korzystająca z urządzeń komunalnych w gminie Węgorzyno w 2016 roku	43
Tabela 12. Charakterystyka głównych ujęć studni w gminie Węgorzyno.....	44
Tabela 13. Gospodarka ściekowa poza oczyszczalnią w gminie Węgorzyno w latach 2013-2016	44
Tabela 14. Złoża kopalin w gminie Węgorzyno.....	46
Tabela 15. Masa odpadów komunalnych zebranych w gminie Węgorzyno w 2016 roku	51
Tabela 16. Zmiana wartości wskaźników monitorowania ujętych w POŚ.....	66
Tabela 17 Cele, kierunki interwencji oraz zadania Gminy Węgorzyno.....	69
Tabela 18 Harmonogram zadań wraz z ich finansowaniem	71

10 Spis rysunków

Rysunek 1. Położenie gminy Węgorzyno na tle kraju, województwa zachodniopomorskiego oraz powiatu łobeskiego	11
Rysunek 2. Położenie gminy Węgorzyno na tle sąsiadujących gmin	12
Rysunek 3. Położenie gminy Węgorzyno względem mezoregionów fizyczno-geograficznych	13
Rysunek 4. Lokalizacja szlaków turystycznych na terenie gminy Węgorzyno	16
Rysunek 5. Położenie gminy Węgorzyno na tle stref województwa zachodniopomorskiego	24
Rysunek 6. Rozkład stężeń B(a)P (ng/m ³)-rok na obszarze województwa zachodniopomorskiego i gminy Węgorzyno, cel: ochrona zdrowia	25
Rysunek 7. Szlaki komunikacyjne na terenie gminy Węgorzyno	28

Rysunek 8. Lokalizacja głównych źródeł promieniowania elektromagnetycznego na terenie gminy Węgorzyno	31
Rysunek 9. Wody powierzchniowe na terenie gminy Węgorzyno	39
Rysunek 10. JCWPd na terenie miny gminy Węgorzyno	40
Rysunek 11. Formy ochrony przyrody na terenie gminy Węgorzyno	57
Rysunek 12. Obszary Natura 2000 na terenie gminy Węgorzyno	60
Rysunek 13. Pozostałe formy ochrony przyrody na terenie gminy Węgorzyno	62

11 Spis wykresów

Wykres 1. Struktura wieku mieszkańców w gminie Węgorzyno w 2016 roku.....	14
Wykres 2. Długość sieci wodociągowej na terenie gminy Węgorzyno w latach 2010 -2016....	43
Wykres 3. Struktura użytkowania gruntów rolnych w gminie Węgorzyno w 2017 roku.....	48
Wykres 4. Masa odpadów komunalnych zebranych z terenu gminy Węgorzyno w latach 2010 - 2016	52